



ศูนย์กลางบาไฮแห่งโลก

เยี่ยมชมการสักการะ  
สถานที่ศักดิ์สิทธิ์ของศาสนาบาไฮ



เยี่ยมกราบสักการะ  
สถานที่ศักดิ์สิทธิ์ของศาสนาบาไฮ

ศูนย์กลางบาไฮแห่งโลก  
ไฮฟา อิสราเอล

ศูนย์กลางบาไฮแห่งโลก  
© พ.ศ. 2553 (ค.ศ. 2010)

## คำนำ

ท่านนายให้ความมั่นใจกับเราว่า “ไม่เป็นที่สงสัยเลยว่า สถานที่ศักดิ์สิทธิ์เป็นศูนย์กลางที่พระกรุณาธิคุณจาก สวรรค์โปรยปรายลงมา เพราะการเข้าไปด้วยความเคารพในสถานที่ซึ่งส่องประกายสว่างไสวด้วยเรื่องราวของ บรรดาผู้สละชีพเพื่อศาสนาในท่ามกลางดวงวิญญาณศักดิ์สิทธิ์ทำให้ร่างกาย จิตใจและหัวใจของเราเต็มต้นไปด้วยความอ่อนโยนอย่างที่สุด”

ศูนย์กลางศาสนาบาไฮแห่งโลกมีสถานที่ที่น่าสนใจมากมายเกี่ยวกับการเปิดเผยพระธรรมซึ่งเป็นต้นกำเนิดของ ศาสนาของพระบาฮาอุลลาห์ เป็นจุดเริ่มต้นของชุมชนศาสนิกชนของพระองค์ที่มีอยู่ทั่วโลก ในบรรดาสถานที่ ศักดิ์สิทธิ์ที่สำคัญในศูนย์กลางแห่งนี้ได้แก่ พระสถูปที่ประดิษฐานพระวรกายของพระผู้ก่อตั้งศาสนา ของพระผู้ เสด็จมาป่าวประกาศและของพระผู้เป็นศูนย์กลางแห่งพระปฏิญญา มีสถานที่อยู่อาศัยในช่วงต่างๆ ระหว่างถูก เนรเทศ มีอนุสรณ์สถานที่ฝังสมาชิกที่มีชื่อเสียงโดดเด่นของครอบครัวศักดิ์สิทธิ์ตลอดจนสถานที่ที่เกี่ยวข้องกับ เหตุการณ์อันนำมาซึ่งรูปแบบพัฒนาการของศูนย์กลางแห่งโลก ทั้งหมดที่กล่าวมานี้ทำให้ผู้มาเยี่ยมกราบนมัสการ ได้รับประสบการณ์ทางจิตวิญญาณซึ่งมีเอกลักษณ์เด่นเฉพาะตัวในประวัติ

ศาสตร์ศาสนา มรดกอันมีค่าที่ตกทอดมาถึงยุคนี้ถูกเพิ่มเติมด้วยทัศนียภาพอันโอฬารของอาคารและอุทยานที่ แผ่รอบล้อมไหล่เขาคามล ทำให้สถานที่แห่งนี้กลายเป็นหัวใจทางด้านบริหารของโลกบาไฮ

หนังสือเล่มนี้จัดเตรียมภายใต้การนำทางของสภายุติธรรมแห่งสากล ทำให้ศาสนิกชนที่มาเยี่ยมดินแดน ศักดิ์สิทธิ์ได้รับข้อมูลจากบทความที่ตัดทอนมาจากพระวจนะศักดิ์สิทธิ์ จากบันทึกข้อเขียนต่างๆ ของท่านศาสนิก บาลและจากสภายุติธรรมแห่งสากลเกี่ยวกับสถานที่ศักดิ์สิทธิ์ต่างๆ ที่ศูนย์กลางศาสนา คำอธิบายนัดนมด้วย คุณค่าจะช่วยให้ผู้มาเยี่ยมกราบนมัสการได้ไตร่ตรองเกี่ยวกับความสำคัญของสถานที่เหล่านี้

## สารบัญ

เยี่ยมชมกราบสักการะ สถานที่ศักดิ์สิทธิ์ของศาสนาบาไฮ .....	1
เยี่ยมชมกราบสักการะ สถานที่ศักดิ์สิทธิ์ของศาสนาบาไฮ .....	1
คำนำ .....	4
สารบัญ .....	5
พระสถูปของพระบาทสมเด็จพระจุลจอมเกล้าเจ้าอยู่หัว .....	7
พระสถูปของพระบ็อบ .....	9
พระสถูปของพระอับดุลบาฮา .....	12
ช่วงเวลาที่เหมาะสมสำหรับพระบาทสมเด็จพระจุลจอมเกล้าเจ้าอยู่หัว .....	13
ทรัพย์สินและบ้านที่พระบาทสมเด็จพระจุลจอมเกล้าเจ้าอยู่หัวทรงเคยพักและช่วงเวลาที่พัก คือ .....	13
แผนที่ของการเนรเทศพระบาทสมเด็จพระจุลจอมเกล้าเจ้าอยู่หัว .....	13
ถูกขับออกจากเปอร์เซีย .....	14
ถึงเมืองอัคคา .....	14
ค่ายทหาร .....	14
เหตุร้ายกะทันหัน (มรณกรรม ของ มีร์ซา มีห์ดี น้องชายของพระอับดุลบาฮา) .....	16
บ้านของอับบุด .....	17
คีตาบี-อัคคัส (พระคัมภีร์ที่ศักดิ์สิทธิ์ที่สุด) .....	18
คาน-นิ-อวามิต (ที่พักสำหรับคนเดินทาง) .....	18
อุทยานเรชวาน .....	18
คฤหาสน์มาซราเอลท์ .....	20
บาห์จี .....	21
หรือที่เรียกว่า ฮาราเม อัคคัส .....	21
บ้านผู้แสวงบุญและห้องของท่านนาย .....	21
บ้านสำหรับต้มน้ำชาของท่านนาย .....	21
ห้องทำงานของท่านศาสนิกบาลไซกิ เอฟเฟนดิ .....	21
รั้วคอลลินส์ .....	22
ระเบียง .....	22
อุทยานด้านทิศตะวันออก .....	22
อุทยานทิศเหนือ .....	22
อุทยานทิศตะวันตกเฉียงใต้ .....	22
สวนสนเก่า .....	22

คฤหาสน์บาห์จี .....	23
การมาเข้าเฝ้าของศาสตราจารย์ เอ็ดเวิร์ด แกรนวนิลล์ บราวน์ .....	25
บ้านของอับดุลลา พาช่า .....	26
เนินเขาคาร์เมล .....	27
ศาสน์แห่งคาร์เมล .....	27
อนุสรณ์สถานในอุทยาน .....	29
อนุสรณ์สถานของใบไม้ที่ยิ่งใหญ่ที่สุด (บายีอีห์ คาห์นุุม น้องสาวของพระอับดุลบาฮา) .....	30
อนุสรณ์สถานของผู้เป็นกึ่งก้านที่บริสุทธิ์ที่สุด (มีร์ซา มีห์ดี บุตรชายคนสุดท้ายของพระบาฮาอูลลาห์) .....	31
อนุสรณ์สถานของใบไม้ที่สูงส่งที่สุด (ท่านนาวัวาบ ภรรยาของพระบาฮาอูลลาห์) .....	32
อนุสรณ์สถานของท่านมุณีเรย์ คานูม (ภรรยาของพระอับดุลบาฮา) .....	33
หอคอยหมายเหตุุณานาชาติ .....	34
ที่ทำการสภายติธรรมแห่งสากล .....	35
ศูนย์การศึกษาพระธรรม .....	36
อาคารศูนย์กลางเผยแพร่ศาสนานานาชาติ .....	36
บ้านรับรองผู้แสวงบุญไฮฟา .....	36
บ้านของท่านนาย (บ้านของพระอับดุลบาฮา) .....	37
สถานที่พักผ่อนชั้วนินรันตร์ของท่านอมาตุลบาฮา รูฮียะห์ คานูม (ภรรยาของท่านไซกิ เอฟเฟนดี) .....	38
บ้านเลขที่ 10 ถนนอัฟฟาซิม .....	38
บ้านเลขที่ 4 ถนนอัฟฟาซิม .....	39
ระเบียงพระสถูปของพระบ็อบ .....	39
ที่ดินสำหรับสร้าง มัช-เร-กล-อัส-คาร์ ในอนาคต (โบสถ์ของศาสนาบาไฮ) .....	40
แผนที่บริเวณเมืองอัคคา-ไฮฟา .....	40



## พระสถูปของพระบาทสมเด็จพระจุลจอมเกล้าเจ้าอยู่หัว



ประตูทางเข้าพระสถูปของพระบาทสมเด็จพระจุลจอมเกล้าเจ้าอยู่หัว

“ที่จริงแล้ว เกบเบลท์ คือ พระผู้ซึ่งพระผู้เป็นเจ้าของเราจะทรงทำให้ปรากฏแก่คน เมื่อไรก็ตามที่พระองค์เคลื่อนที่ เกบเบลท์ ก็เคลื่อนที่จนกระทั่งพระองค์สงบนิ่ง” (พระบาทสมเด็จพระจุลจอมเกล้าเจ้าอยู่หัว)

“เราบัญชาให้เจ้าสวดมนต์ตามหลักศาสนา.... เมื่อเจ้าประสงค์จะสวดบทนี้ จงหันหน้าไปยังราชสำนักซึ่งเป็นที่สถิตอันทรงความศักดิ์สิทธิ์ที่สุดของเรา จุดอันศักดิ์สิทธิ์แห่งนี้เป็นที่ซึ่งพระผู้เป็นเจ้าของเราทรงบันดาลให้เป็นศูนย์กลางที่เหล่าเทพดาบนสวรรค์เห็นนิมิตอยู่รอบๆ เป็นจุดที่พระองค์ทรงบัญชาให้เป็นสถานที่สักการบูชาสำหรับผู้ที่ยกย่องในเมืองอันเป็นอมตะ เป็นสถานที่อันเป็นที่มาแห่งอำนาจสั่งการบรรดาผู้ที่อยู่บนสวรรค์และบนโลก และเมื่อดวงอาทิตย์แห่งจักรวรรดิและพระดำรงถึงแก่กาลอันสุด จงหันหน้าไปยังจุดที่เราได้บัญชาเจ้าไว้แล้ว ที่จริงแล้ว พระองค์คือพระผู้ทรงอำนาจและเป็นพระผู้ทรงตรัสรู้” (พระบาทสมเด็จพระจุลจอมเกล้าเจ้าอยู่หัว)

ห้องนี้เป็นห้องที่พระบาทสมเด็จพระจุลจอมเกล้าเจ้าอยู่หัวทรงบรรทมในวันที่ทรงเสด็จสวรรคตหลังจากดวงอาทิตย์ตกในวันที่ 29 พฤษภาคม พ.ศ. 2435 (ค.ศ. 1892) เป็นห้องที่อยู่ทางทิศเหนือสุดของบ้านของบุตรเขยของพระองค์ซึ่งมีชื่อว่าซีอิด อาลี อัฟนัน ทานโซกิ เอฟเฟนดิ ในฐานะเป็นผู้นำศาสนาได้รับสิทธิการในการดูแลพระสถูปแห่งนี้เมื่อต้นปี พ.ศ. 2463 (ค.ศ. 1920) ซึ่งอยู่ในช่วงหลังวิกฤตการณ์ที่ก่อโดยบรรดาผู้ละเมิดพระปฏิญญาซึ่งเข้ามายึดครองคุกหาสน์ที่อยู่ติดกัน ทานโซกิ เอฟเฟนดิ ได้ปรับปรุงแก้ไขทางเข้าพระสถูปและต่อเติมหลังคาทางเดินหน้ามุขในปี พ.ศ. 2483 (ค.ศ. 1940) พร้อมทั้งได้สร้างประตูโค้งซึ่งเป็นไม้โอ๊คแกะสลักในปี พ.ศ. 2500 (ค.ศ. 1957)



### พระสถูปของพระบาฮาอุลลาห์

“สำหรับบุคคลทั่วไปทางเข้าสู่ เกบเบลห์ ของศูนย์กลางไบเบิลแห่งโลกสามารถเดินดินตัดผ่านบริเวณศักดิ์สิทธิ์แล้วก็จะถึงราชสำนักอันเป็นที่สักการะบูชาตามลำดับดังนี้คือ บริเวณด้านนอกและด้านในราชสำนัก และแล้วก็จะถึงพระธรณีประติมากรรมของผู้ทรงความงามอันอุดมพร พระผู้ทรงความศักดิ์สิทธิ์เหนือความศักดิ์สิทธิ์ทั้งปวง” (ท่านอิบิกิ เอฟเทินดี)

“อาณาบริเวณอันศักดิ์สิทธิ์” ในที่นี้คือทรัพย์สินของศาสนานาในบาห์จี ซึ่งรวมถึงคฤหาสน์ของพระบาฮาอุลลาห์ซึ่งอยู่ทางทิศตะวันออกเฉียงของพระสถูปของพระบาฮาอุลลาห์รวมทั้งสวนและภูมิประเทศซึ่งอยู่รอบๆ พระสถูป”

“ราชสำนักอันศักดิ์สิทธิ์” ก็คือ ฮารามิ อัคดัส (Haram-i-Aqdas) ซึ่งประกอบด้วยภูมิประเทศและสวนที่ได้รับการตกแต่งเป็นแนวสวยงามสู่พระสถูปและคฤหาสน์ บางข้อเขียนของท่านศาสนิกบาลระบุไว้ว่าเป็นราชสำนักด้านนอกของพระสถูป....”

“ถ้าจะพูดอย่างเฉพาะเจาะจง ‘สถานที่ศักดิ์สิทธิ์ด้านนอก’ ยังรวมถึงราชสำนักเล็กๆ ที่มีประตูเล็กๆ มีหอน้ำและม้าน้ำโดสองสามชั้นสู่ทางเข้าราชสำนักชั้นในของพระสถูป....”

“ส่วน ‘สถานที่ศักดิ์สิทธิ์ด้านใน’ ก็คืออาณาบริเวณที่มีหลังคา มีสวนหย่อมอันสวยงามอยู่ตรงกลาง รอบล้อมด้วยทางเดินที่ปูพรมเป็นที่ที่เมื่อผู้แสวงบุญและผู้มาเยี่ยมเยือนสวนมดก็ให้เห็น ‘พระธรณีประติมากรรมศักดิ์สิทธิ์’ และ ‘สถานที่ฝังพระบรมธาตุของผู้ทรงความศักดิ์สิทธิ์เหนือความศักดิ์สิทธิ์ทั้งหลาย’ ที่ซึ่งท่านศาสนิกบาลได้เขียนไว้ว่า ‘เป็นพระบรมธาตุอันทรงความศักดิ์สิทธิ์ที่สุดเท่าที่โลกได้รับไว้ในอ้อมอก’ ”

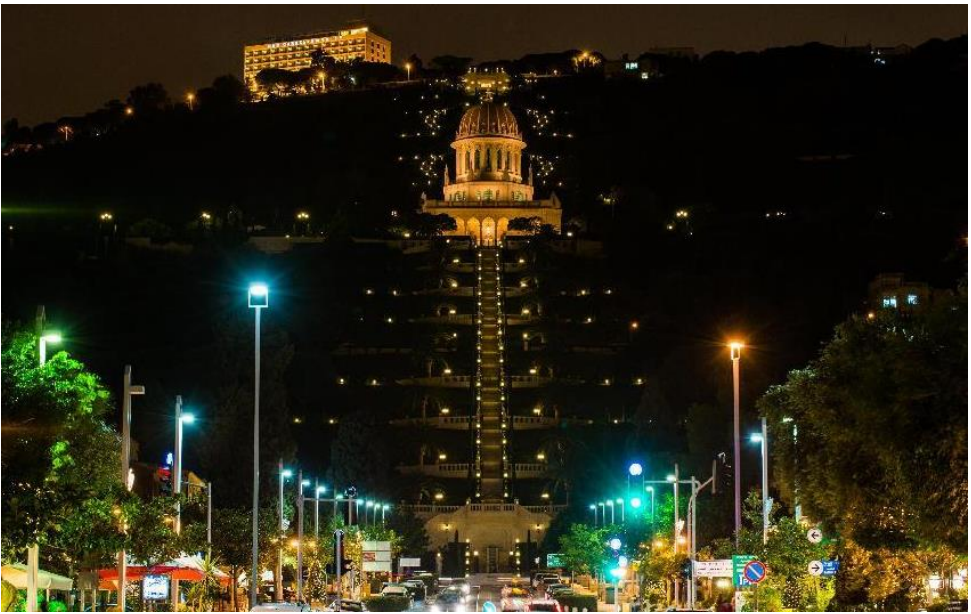


## พระสถูปของพระบ็อบ



### พระสถูปของพระบ็อบ

“วงนอกสุดของระบบอันกว้างใหญ่ไพศาลนี้ คือสถานที่ที่มีความสำคัญที่เห็นเคียงคู่กันซึ่งได้รับการขนานพระนามว่า ‘พระผู้ทรงเสด็จมาป่าวประกาศศาสนาของเรา’ วงนอกสุดนี้มีชื่ออื่นใดแต่เป็นโลกเราหนึ่ง มี ‘ดินแดนศักดิ์สิทธิ์ที่สุด’ อยู่ภายในใจกลางของโลก พระอัครบุคลาษาศตุดินแดนนี้ว่าเป็น ‘ที่สถิตของพระศาสดา’ ซึ่งถือว่าเป็นศูนย์กลางของโลกและเป็น เกบเบลท์ ของประชาชาติต่างๆ มีเนินเขาของพระผู้เป็นเจ้าของเจ้าซึ่งทรงความศักดิ์สิทธิ์มาแต่โบราณอยู่ในดินแดนศักดิ์สิทธิ์แห่งนี้ซึ่งได้ชื่อว่าเป็นสวนองุ่นของพระผู้เป็นนาย เป็นสถานที่ปฏิบัติธรรมของพระเอลิยาซึ่งทรงส่งสัญญาณแห่งการเสด็จกลับมาใหม่อีกในองค์พระบ็อบ ที่เรียงรายครอบคลุมเป็นบริเวณกว้างบนเนินเขาอันศักดิ์สิทธิ์ลูกนี้คือศาสนสมบัติที่ประกอบกันเป็นปูชนียสถานที่อุทิศถวายอย่างถาวรแก่ที่ฝังพระบรมธาตุของพระบ็อบ อันเป็นที่สักการะบูชา เป็นที่ตระหนกกันดีว่า ท่ามกลางศาสนสมบัติของนานาชาติเหล่านี้คือที่ตั้งของราชสำนักอันทรงความศักดิ์สิทธิ์ที่สุด ล้อมรอบด้วยสวนและระเบียบซึ่งประดับเป็นเส้นที่ก่ออาณาบริเวณอันศักดิ์สิทธิ์เหล่านี้ พระสถูปของพระบ็อบอันงามสง่าโดดเด่นอยู่ท่ามกลางภูมิทัศน์อันเขียวชอุ่มเป็นที่เจริญตา โครงหลังคารูปทรงกลมที่ออกแบบเพื่อให้ปกป้องและประดับประดาสิ่งปลูกสร้างดั้งเดิมถูกยกขึ้นโดยพระอัครบุคลาษาให้กลายเป็นพระสถูปของพระผู้มาป่าวประกาศศาสนาของเรา ภายในโครงหลังคารูปทรงกลมนี้ไม่มีขุมอันล้ำค่าประดิษฐานอยู่บนหิ้งบูชา กล่าวคือ ห้องโถงซึ่งเป็นที่บรรจุพระบรมธาตุซึ่งสร้างโดยพระอัครบุคลาษานั่นทรงความศักดิ์สิทธิ์เหนือความศักดิ์สิทธิ์ใดๆ ภายในศูนย์กลางแห่งความศักดิ์สิทธิ์เหนือความศักดิ์สิทธิ์ทั้งปวงนี้มีห้องที่เจาะลงไปใต้ดินเพื่อประดิษฐานพระบรมโกศที่สกัดมาจากเสวตศิลา ภายในบรรจุพระบรมธาตุของพระบ็อบอันเป็นที่สักการะบูชาเสมือนดังอัญมณีอันประมาดค่ามิได้ พระบรมธาตุนี้ทรงความเลิศล้ำในคุณค่าจนกระทั่งทุกอณูดินที่รายล้อมอาคารบรรจุพระบรมธาตุนี้ถูกยกย่องสรรเสริญโดยศูนย์กลางแห่งพระปฏิญญาของพระบาฮาอุลลาห์ ในศาสนฉบับหนึ่งพระอัครบุคลาษาได้ลิขิตไว้ว่า ‘ได้ใช้ชื่อศาสนิกชนจำนวนห้าคนที่ทำการก่อสร้างพระสถูปมาตั้งเป็นชื่อหน้าห้าประตูของหอกห้องโถง นับว่าพระบรมธาตุคือแรงบันดาลใจให้พระองค์ตั้งชื่อเหล่านี้ พระองค์แช่ชื่อสรรเสริญที่บรรจุพระบรมธาตุว่าเป็นจุดที่เหล่าเทพดาในสรวงสวรรค์ชั้นสูงสุดเห็นบินวนอยู่รอบๆ ด้วยความสักการะบูชา’ (ท่านโฆกิ เอฟเฟนด์)



### ระเบียบพระస్తుของพระบ็อบ

“ในปีที่พระบรมธาตุอันล้ำค่าที่ได้รับการฝากฝังไว้เดินทางมาถึงชายฝั่งดินแดนศักดิ์สิทธิ์และถูกส่งมอบให้อยู่ในความดูแลของพระอัครบิดรบาฮา พระอัครบิดรบาฮาเดินทางไปยังที่ดิมที่เพิ่งซื้อ เป็นที่อยู่บนเขาคาร์เมลที่พระบาทสมเด็จพระพรและทรงเลือกไว้ และ ณ ที่นั่นพระอัครบิดรบาฮาได้วางศิลาฤกษ์ด้วยมือของพระองค์เองเพื่อก่อสร้างตัวอาคารซึ่งก็ได้เริ่มขึ้นในอีกสองสามเดือนต่อมา ในเวลาเดียวกันนั้นพระบรมโกศหินอ่อนที่ออกแบบด้วยความรักจากบาไฮศาสนิกชนชาวอังกฤษเพื่อรองรับพระบรมธาตุของพระบ็อบก็เสร็จสิ้นและถูกส่งมายังเมืองโฮพา” (ท่านไซกิ เอฟเฟนดี)

“ภายในสองสามเดือนของการออกกฎีกาฉบับประวัติศาสตร์ที่ให้อิสระภาพแก่พระอัครบิดรบาฮา ความตกต่ำของสุลต่านอับดุล ฮามิดก็เป็นที่ประจักษ์ในปีนั้น อำนาจจากสวรรค์นั้นได้ช่วยพระอัครบิดรบาฮาสร้างไว้ซึ่งสิทธิอันสูงละเมิดมิได้ที่ประทานมาจากสวรรค์ ด้วยการที่พระองค์สถาปนาศาสนาของพระบิดาของพระองค์ในทวีปอเมริกาเหนือ และทำให้พระองค์มีชัยเหนือศัตรูผู้กดขี่ ช่วยให้พระองค์ทำงานที่ถือว่าเป็นหนึ่งในนิมิตหมายที่สำคัญในสมัยการบริหารงานศาสนาของพระองค์ นั่นก็คือ การย้ายพระธาตุของพระบ็อบจากสถานที่หลบซ่อนในกรุงเตหะรานสู่เนินเขาคาร์เมล พระองค์แถลงยืนยันด้วยตนเองหลายครั้งว่า การย้ายพระธาตุอย่างปลอดภัย การก่อสร้างพระస్తుที่เหมาะสมสำหรับพระธาตุ และการบรรจุพระธาตุพระస్తుอย่างถาวรด้วยมือของพระองค์เองนั้นนับเป็นหนึ่งในสามจุดมุ่งหมายหลักอันถือเป็นหน้าที่สูงสุดที่พระองค์กระทำได้แล้วนับตั้งแต่เริ่มเข้าทำหน้าที่ การบรรจุพระธาตุพระస్తుนี้ นับเป็นเหตุการณ์ที่โดดเด่นในศตวรรษแรกของบาไฮ” (ท่านไซกิ เอฟเฟนดี)

“เมื่อเตรียมการพร้อมแล้ว ในที่สุดพระธาตุของพระศาสดาจากเมืองชีราซผู้ถูกประหารก็ถูกประดิษฐานชั่วคราวในอ้อมอกแห่งเนินเขาอันศักดิ์สิทธิ์ของพระผู้เป็นเจ้า พระอัครบิดรบาฮาถอดผ้าโพกศีรษะออก ถอดรองเท้าและเสื้อคลุม ก้มหน้าอยู่เหนือพระโกศที่เปิดออก ผนังเงินของพระองค์ปลิวอยู่เหนือศีรษะ ใบหน้าของพระองค์เปลี่ยนแปลงเป็นประกาย พระองค์แนบศีรษะไว้บนขอบพระโกศไม้และร่ำไห้อย่างดัง สะอื้นจนบรรดาผู้ที่อยู่ ณ ที่นั่นร้องไห้ตามไปด้วย พระองค์นอนไม่หลับในคืนวันนั้นเพราะความรู้สึกที่มีอย่างท่วมท้น” (ท่านไซกิ เอฟเฟนดี)

"พระองค์ให้ข้อสังเกตไว้หลายครั้งว่า เรายกและวางตำแหน่งหินทุกก้อนในการสร้างพระสถูป สร้างทางขึ้นไปพระสถูปด้วยน้ำตาที่ไม่เหือดแห้งและด้วยคำใช้จ่ายอันมหาศาล' ผู้ที่เห็นเหตุการณ์คืนวันหนึ่งได้ยินพระอัครบิดรชากกล่าวว่า "เรटकอยู่ในความวิตกกังวลจนไม่เห็นหนทางอื่นใดนอกจากท่องบทสวดมนต์ที่ลืมหืมตาโดยพระบิ๊อบซำแล้วซำแล้ว เป็นบทสวดมนต์ที่เราพกติดตัวอยู่ การท่องบทสวดมนต์ทำให้จิตใจเราสงบลง วันรุ่งขึ้น เจ้าของที่ดินผืนนี้มาพบเราด้วยตนเอง ขอโทษเราและขอให้เราซื้อที่ดินของเขา " (พระอัครบิดรชาก อ้างถึงโดยท่านไซกิ เอฟเฟนดี)

"ชาวดีที่สุดก็คือ 'ภายหลัง พระอัครบิดรชากเขียนสาส์นถึงศาสนิกชนประกาศข่าวอันน่ายินดีว่า 'หลังจากหกสิบปีแห่งการถูกย้ายไปในที่ต่างๆ เพื่อหลีกเลี่ยงอิทธิพลของศัตรูและความประสงค์ร้ายซึ่งยังคงมีอยู่อย่างไม่หยุดหย่อนและไม่เคยสงบลง ด้วยพระมหากฤษฎาของพระเจ้าทรงความงามอับภาพพระธาตุนั้นทรงความศักดิ์สิทธิ์เรื่องราวของ

ของพระบิ๊อบก็ได้เข้าสู่พิธีประดิษฐานในพระโกศอันศักดิ์สิทธิ์และถูกบรรจุไว้ในพระสถูปบนเขาคาร์เมลในวันนอร์วูช และด้วยความบังเอิญคือ ในวันเดียวกันนั้นมีโทรเลขมาจากเมืองชิคาโกประกาศว่าศาสนิกชนในศูนย์ต่างๆ ในอเมริกาได้เลือกตัวแทนไปประชุมที่เมืองนี้และมีการตัดสินใจร่วมกันอย่างชัดเจนแน่นอนเกี่ยวกับสถานที่และการก่อสร้างมัส-เจ-กอล อัส-คาร์" (พระอัครบิดรชาก อ้างถึงโดยท่านไซกิ เอฟเฟนดี)

"ในช่วงหัวเลี้ยวหัวต่อนี้ ข้าพเจ้าไม่อาจเน้นย้ำความศักดิ์สิทธิ์ของพระธาตุนั้นที่ประดิษฐานอยู่ ณ กลางใจราชอุทยานของพระเจ้าผู้เป็นเจ้าของไม่อาจประเมินคุณค่าแห่งศักยภาพอันสูงสุดที่จะกระตุ้นจิตของสถาบันอันยิ่งใหญ่ที่ได้ถูกสถาปนาขึ้นเมื่อหกสิบปีที่แล้วด้วยปฏิบัติการแห่งพระประสงค์และผ่านการเลือกโดยพระเจ้าผู้วางรากฐานของศาสนาในโอกาสครั้งประวัติศาสตร์ที่พระองค์ได้ทรงเสด็จมาเยือนเนินเขาอันศักดิ์สิทธิ์ลูกนี้ ทั้งยังไม่มีอาจเน้นบทบาทของสถาบันนี้ซึ่งการก่อสร้างส่วนบนของตัวอาคารจะส่งผลให้เกิดแรงบันดาลใจอันไม่เคยมกเกิดขึ้นมาก่อน สถาบันนี้ยังถูกกำหนดให้มีบทบาทในการเผยแผ่ศูนย์กลางการบริหารศาสนาของพระบาฮาอุลลาห์และการออกดอกออกผลของสถาบันอันสูงสุดที่ประกอบกันเป็นตัวอย่างของระเบียบโลกในอนาคต" (ท่านไซกิ เอฟเฟนดี)



ระเบียบพระสถูปของพระบิ๊อบ



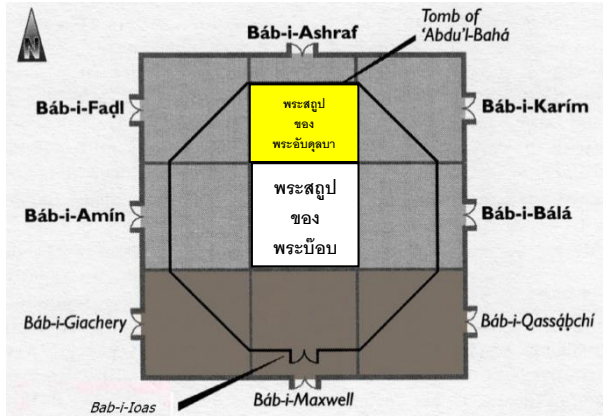
## พระสถูปของพระอับดุลบาศา

“มีงานศพในช่วงเช้าวันอังคาร เป็นงานที่ชาวปารีสดูไม่เคยมองเห็นมาก่อน กล่าวคือมีคนเข้าร่วมงานไม่น้อยกว่าหนึ่งหมื่นคนจากทุกชนชั้น ทุกศาสนา และทุกเผ่าพันธุ์ในประเทศนั้น” (ท่านไซริ เอเฟเหนติ)

“หีบศพบรรจุร่างของพระอับดุลบาศาถูกแบกโดยศาสนิกชนอันเป็นที่รักไปยังสถานที่พักผ่อนแห่งสุดท้าย” (ท่านไซริ เอเฟเหนติ)

“หีบศพถูกวางไว้บนโต๊ะธรรมดาๆ ซึ่งอยู่ติดกับทางเข้าพระสถูปฝั่งตะวันออกท่ามกลางฝูงชนผู้มาร่วมงาน มีผู้กล่าวคำสวดไว้อาลัยแก่คนซึ่งเป็นตัวแทนจากมุสลิม ยิว คริสเตียน รวมทั้งผู้เกี่ยวข้องกับศาสนาอิสลาม ข้าหลวงใหญ่ก็ก้าวเข้าไปใกล้หีบศพ โค้งคำนับ หันศีรษะไปยังพระสถูปและกล่าวคำไว้อาลัยแด่พระอับดุลบาศา เจ้าหน้าที่รัฐบาลคนอื่นๆ ก็ปฏิบัติตาม จากนั้นหีบศพก็ถูกย้ายไปยังอีกห้องหนึ่งของพระสถูป และ ณ ห้องนี้หีบก็ถูกห่อลงด้วยความเศร้าและด้วยความเคารพสู่สถานที่พักผ่อนแห่งสุดท้ายในห้องใต้ดินซึ่งอยู่ติดกันที่ประดิษฐานพระธาตุของพระบ็อบ” (ท่านไซริ เอเฟเหนติ)

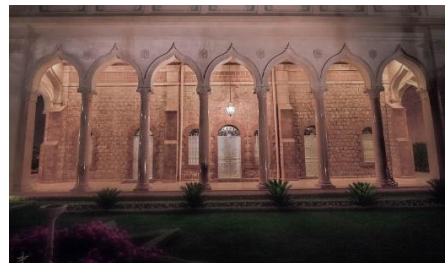
“การบรรจุศพของพระอับดุลบาศาในห้องใต้ดินติดกับที่บรรจุพระธาตุของพระบ็อบยิ่งเพิ่มความศักดิ์สิทธิ์แก่เนินเขาภูนั้น กล่าวคือนับเป็นครั้งแรกที่มีการสร้างโรงไฟฟ้าในเมืองไฮฟา ทำให้มีแสงสว่างสอดส่องไปทั่วพระสถูปของพระผู้ที่ได้ทรงลิขิตด้วยพระหัตถ์ของพระองค์เองว่า ทรงถูกปฏิเสธแม้กระทั่ง ‘แสงตะเกียง’ ในบ็อบที่คุมขังในเมืองอาเซอร์ไบจาน นอกจากนี้ยังมีการก่อสร้างอีกสามห้องเพิ่มเติมจากห้องที่ฝังพระธาตุของพระบ็อบ ทำให้แผนงานก่อสร้างอาคารหลังแรกสำเร็จลง นับเป็นส่วนขยายเพิ่มอย่างกว้างขวางแม้กำลังตกอยู่ในช่วงที่มีการคบคิดวางแผนร้ายร่วมกันของเหล่าบรรดาผู้ละเมิดพระบัญญัติต่อทรัพย์สินของศาสนาที่ร้ายล่อมพระสถูปซึ่งมีอาณาบริเวณจากไหล่เขาคาร์เมลสู่อาณาบริเวณเชิงเขาด้านล่างที่อดีตเคยเป็นที่ตั้งถิ่นฐานของคริสต์ศาสนิกชนนิกายโปรเตสแตนต์ซึ่งเฝ้ารอการเสด็จกลับมาของพระคริสต์เป็นครั้งที่สอง เหล่านี้เป็นประจักษ์พยานอันดีต่อการขยายตัวของสถาบันนานาชาติและทรัพย์สินของศาสนาที่ศูนย์กลางแห่งโลก” (ท่านไซริ เอเฟเหนติ)



แผนที่ชั้นล่างของพระสถูปของพระบ็อบ



ขบวนแห่พระศพของพระอับดุลบาศา



ทางเข้าพระสถูปของพระบ็อบ(ประตูกลาง)และพระสถูปของพระอับดุลบาศา(ประตูขวา)

## ช่วงเวลาทีพระบาทษาลูลลาห์ทรงถูกเนรเทศสู่ดินแดนศักดิ์สิทธิ์

การเดินทางของพระบาทษาลูลลาห์และศาสนิกชน จากกัลลิลไปลิโดถึงไฮฟาตั้งแต่วันที่ 21 สิงหาคม พ.ศ. 2411 (ค.ศ. 1868) ถึง 31 สิงหาคม พ.ศ. 2411 (ค.ศ. 1868)	รวม 11 วัน
พระบาทษาลูลลาห์และกลุ่มผู้ร่วมเดินทางถูกขนถ่ายให้ไปด้วยเรือกลไฟสุไฮฟา จากนั้นต่อเรือไปสูเมืองอัคคาในช่วงบ่ายวันที่ 31 สิงหาคม พ.ศ. 2411 (ค.ศ. 1868) อยู่ที่เมืองนี้เป็นเวลา	สองสามชั่วโมง
พระบาทษาลูลลาห์ทรงพำนักอยู่ที่ดินแดนศักดิ์สิทธิ์จากรวันที่ 31 สิงหาคม พ.ศ. 2411 (ค.ศ. 1868) จนถึงวันเสด็จสวรรคต วันที่ 29 พฤษภาคม พ.ศ. 2435 (ค.ศ. 1892)	ประมาณ 24 ปี

## ทรัพย์สินและบ้านที่พระบาทษาลูลลาห์ทรงเคยพักและช่วงเวลาที่พัก คือ

1	ค่ายทหาร เมืองอัคคา	2 ปี 2 เดือน และอีก 5 วัน
2	บ้านของอับบุดและที่พักต่างๆ ในบริเวณสถานที่ใกล้เคียง (จากคุก พระบาทษาลูลลาห์ทรงถูกย้ายไปยังบ้านของมาลิก จากนั้นทรงถูกส่งต่อไปยังบ้านของ คัฟเว็ม และราบิอิลและท้ายสุดสูบ้านของอับบุด เราเป็นเจ้าชองและได้เยี่ยมบ้านอับบุดเท่านั้น ในบรรดาบ้านที่กล่าวมาแล้วทั้งหมด บ้านของอับบุดเป็นบ้านที่มีความสำคัญมากที่สุด)	ประมาณ 7 ปี
3	อุทยานเรชวาน	ทรงเสด็จไปเยี่ยมบางโอกาส
4	คฤหาสน์มาฆาเอล	ประมาณ 2 ปี
5	คฤหาสน์บาห์จี	ประมาณ 13 ปี

พระบาทษาลูลลาห์ทรงเสด็จเยี่ยมเมืองไฮฟาสี่ครั้ง  
ครั้งสุดท้าย ทรงพำนักอยู่ในเมืองนี้เป็นเวลาสามเดือน

## แผนที่ของการเนรเทศพระบาทษาลูลลาห์



## แผนที่เส้นทางเนรเทศพระบาทษาลูลลาห์

หมายเหตุ 1: คอนสแตนติโนเปิลเป็น เมืองหลวงของจักรวรรดิออตโตมัน ปัจจุบันคือเมืองอิสตันบูล, 2: ปัจจุบันเมือง เอลเดรียนเปิลเปลี่ยนชื่อเป็น เอดิร์เน



## ถูกขับออกจากเปอร์เซีย

“กษัตริย์ซาร์แห่งอภะพระกษัตริย์ เป็นราชโองการให้ขับพระบาฮาอุลลาห์ออกไปจากเขตแดนเปอร์เซียโดยทันที นับเป็นการเปิดประวัติศาสตร์หน้าใหม่อันเต็มไปด้วยความเรืองรองของบาไฮในศตวรรษแรก” (ท่านซีกิ เอฟเฟนดี)

“คำสั่งอันชัดเจนนี้ออกโดยสุลต่านและรัฐมนตรี ให้เนรเทศผู้ถูกกล่าวหาว่ากระทำความผิดพลาดอย่างร้ายแรงในการชักนำผู้อื่นให้หลงผิด มีคำสั่งให้กักขังผู้ถูกเนรเทศไว้อย่างแน่นหนา คาดการณ์กันว่าคำสั่งให้ต้องโทษจำคุกตลอดชีวิตจะนำไปสู่การทำลายล้างแบบถอนรากถอนโคนในที่สุด ราชโองการของสุลต่านอับดุล อาซิซ ฉบับลงวันที่ 26 กรกฎาคม พ.ศ. 2411 (ค.ศ. 1868) ไม่เพียงแต่ประณามการกระทำผิดในระดับสูงที่ต้องโทษเนรเทศตลอดชีวิต แต่ยังห้ามพวกเขาให้ติดต่อกันเองและกับคนในท้องถิ่นด้วย คำสั่งนี้ถูกอ่านในที่สาธารณะหลังจากที่กลุ่มผู้ถูกเนรเทศมาถึงไม่นาน ทั้งยังถูกอ่านในสุเหร่าในเมือง เป็นการประกาศเตือนภัยแก่ประชาชนด้วย” (ท่านซีกิ เอฟเฟนดี)

“เช้าวันที่ 21 สิงหาคม พ.ศ. 2411 (ค.ศ. 1868) ทั้งหมดโดยสารเรือที่ชื่อว่า ออสเตเรียน-ลอยด์ ไปยังเมืองเล็กซานเดรียโดยผ่านเมืองมาเดลี และหยุดที่เมืองท่าเมอน-นาเป็นเวลา 2 วัน ณ เมืองนี้ จินาบี้ มูเนียร์ นามสกุลอิสมาลฮาญู-มุนิบ ป่วยหนัก เขาเศร้าเสียใจอย่างรุนแรงเพราะเขาจำต้องอยู่ที่เมืองนี้ต่อเพื่อรับการรักษาในโรงพยาบาลและเสียชีวิตในที่สุด เมื่อกลุ่มผู้ถูกเนรเทศเดินทางถึงเมืองเล็กซานเดรียก็ได้ต่อเรือของบริษัทเดียวกันมุ่งหน้าสู่เมืองไฮฟา หลังจากหยุดพักสั้นๆ ที่เมืองท่าพอร์ตเซดและจัฟฟา ทั้งหมดก็เดินทางขึ้นฝั่ง จากนั้นอีกสองสามชั่วโมงก็นั่งเรือใบต่อไปยังเมืองอัคคา ขึ้นฝั่งอัคคาในช่วงบ่ายของวันที่ 31 สิงหาคม พ.ศ. 2411 (ค.ศ. 1868)” (ท่านซีกิ เอฟเฟนดี)

## ถึงเมืองอัคคา

“การเดินทางถึงเมืองอัคคาเป็นการเปิดช่วงสุดท้ายแห่งการบริหารงานศาสนารวมสี่สิบปีของพระองค์ ถือเป็นระยะที่ายสุด นับเป็นจุดสำคัญสูงสุดของการถูกเนรเทศอย่างแท้จริง” (ท่านซีกิ เอฟเฟนดี)

## ค่ายทหาร

“ช่วงระหว่างถูกจำคุกอยู่ที่ค่ายทหาร ผู้มาเยี่ยมจะถูกกันออกไปจากสถานที่นี้อย่างเข้มงวด บาไฮศาสนิกชนหลายคนจากเปอร์เซียเดินทางด้วยเท้ามาที่นี่เพื่อจะได้พบกับผู้นำอันเป็นที่รักยิ่งของพวกเขา แต่พวกเขาไม่ได้รับอนุญาตให้เข้าไปในเขตกำแพงเมือง พวกเขาเคยชินกับการไปในที่ราบด้านนอกแถบคูน้ำร่องที่สาม ณ ที่นั่นพวกเขาสามารถมองเห็นหน้าต่างของพระบาฮาอุลลาห์ พระบาฮาอุลลาห์ทรงแสดงองค์ที่หน้าต่างให้พวกเขาได้เห็น หลังจากที่เขาสามารถมองเห็นพระองค์แต่ไกลแล้ว พวกเขาก็ร่ำไห้และพากันกลับบ้านด้วยหัวใจที่กระตือรือร้นและลูกโซนเพื่อเสียดสลับรับใช้” (เฮด เลมอนท์)



คุกเมืองอัคคา

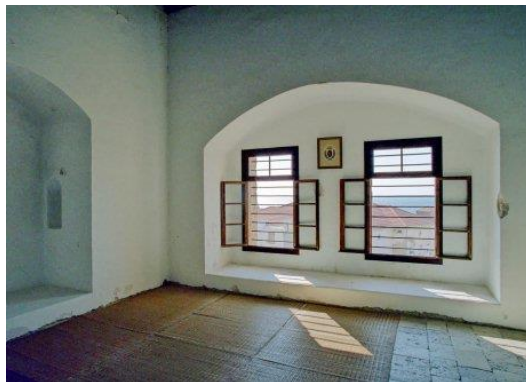
“การมาถึงสถานถูกลงโทษ ณ เขตอาณานิคมอัคคา นอกจากจะชี้ให้เห็นว่ามีไซเป็นการยุติลงของความทุกข์โศกแล้ว ยังเป็นจุดเริ่มต้นของหลายวิกฤตการณ์ใหญ่ๆ ในรูปแบบของความทนทุกข์ทรมานอย่างเข้มข้น เช่นการถูกควบคุมอย่างเข้มงวด ความสับสนอลหม่านขั้นรุนแรง เหล่านี้เป็นแรงผลักดันที่หนักกว่าความเจ็บปวดรวดร้าวทนทุกข์ทรมานที่เคยเกิดขึ้นในคุกขีซาซาลที่กรุงเตหะราน หนักในระดับที่ทุกเหตุการณ์ในประวัติศาสตร์ของทั้งศตวรรษไม่สามารถมาเทียบได้ จะเว้นไว้ก็เพียงแต่ความซุลมุนุ่นวายภายในชุมชนที่สิ้นคลอนศาสนาในเมืองเอเดรียที่เปิดเท่านั้น พระบาฮาอุลลาห์ทรงประสงค์ที่จะเน้นย้ำให้เห็นวิกฤตการณ์ช่วงเก็บไม้แรกนับตั้งแต่ทรงถูก

นครเทศมาสู่เมืองคุกแห่งนั้น พระองค์จึงทรงลิขิตไว้ว่า ‘นับตั้งแต่ที่เราได้มาถึงเมืองนี้ เราเลือกที่จะให้ฉายาว่าเป็นเมือง ‘คุกที่ใหญ่มหึมาที่สุด’ แม้ว่าก่อนหน้านั้นเมืองอื่น (เดหะราน) ซึ่งมีไซ้และตรวนที่เคยขึ้นชื่อมาก่อน เรายังบัญญัติที่จะเรียกเมืองนั้นด้วยฉายานี้’ จึงกล่าวได้ว่า: ‘ดูกร เจ้าผู้ที่ได้รับการประสิทธิ์ประสาทความเข้าใจ จงพิจารณาเถิด’ ” (ท่านซิกิ เอฟเฟนดี)

“หลังจากการเดินทางที่ทุกข์ทรมานและได้ขึ้นฝั่งที่เมืองอัคคาแล้ว ผู้ถูกเนรเทศทั้งชายหญิงและเด็กต่างตกอยู่ภายใต้สายตาของชาวเมืองที่อยากรู้อยากเห็นและแล่งน้ำใจที่พากันมามุงที่ท่าเรือเพื่อรอดู ‘พระเจ้าของชาวเปอร์เซีย’ ที่ถูกควบคุมตัวไปยังค่ายทหาร ซึ่งเมื่อไปถึงพวกเขาจะถูกขัง เป็นที่ซึ่งทหารยามได้รับการกำกับให้เฝ้าระวังพวกเขา พระบารยาฮุลลาห์ทรงลิขิตไว้ในศาสน์โลวีฮิ-ราฮิด ว่า ‘ทั้งหมดขาดอาหารและน้ำดื่ม ...พวกเขาถึงกับต้องร้องขอน้ำแต่ก็ถูกปฏิเสธ’ ” (ท่านซิกิ เอฟเฟนดี)



ทางเข้าห้องที่คุมขังพระบารยาฮุลลาห์



ภายในห้องที่คุมขังพระบารยาฮุลลาห์

## เหตุร้ายกะทันหัน (มรณกรรม ของ มีร์ชา มีห์ดี น้องชายของพระอับดุลบาศา)

“น้ำหนักโชตรวนแห่งความทุกข์ยากกลับถูกเพิ่มขึ้นอีกด้วย ความเศร้าสลดหดหู่จากเหตุร้ายที่เกิดขึ้นอย่างกะทันหัน นั่นก็คือ การสูญเสียมีร์ชา มีห์ดี ผู้สูงส่งและเคร่งครัดในศาสนา ผู้ซึ่งได้รับสมญานามว่า พระผู้เป็นกึ่งที่บริสุทธิ์ที่สุด มีร์ชา มีห์ดี เป็นน้องชายวัยยี่สิบสองปีของพระอับดุลบาศา ท่านทำหน้าที่เป็นเลขานุการของพระบาศาลาและเป็นเพื่อนร่วมกลุ่มที่ถูกเนรเทศของพระบาศาลา ท่านถูกพามาจากเมืองเตหะรานตั้งแต่ยังเด็กเพื่ออยู่ร่วมกับพระบิดาหลังจากที่พระองค์เสด็จกลับจากสุเลมานนิเยห์ เย็นวันหนึ่งขณะที่ท่านกำลังย่างก้าวบนหลังคาค่าย กำลังอยู่ในภวังค์แห่งการทำสมาธิเช่นที่เคยปฏิบัติเป็นประจำ ท่านได้พลัดตกลงมาจากช่องรับแสงของหลังคาที่ปราศจากสิ่งกีดกันสู่พื้นเบื้องล่างที่มีสิ่งไม่วางอยู่ ทำให้เศษไม้เสียบแทงศีรษะ ท่านเสียชีวิตในอีกยี่สิบสองชั่วโมงต่อมาซึ่งตรงกับวันที่ 23 มิถุนายน พ.ศ. 2413 (ค.ศ. 1870) คำขอพระบิดาที่กำลังตกอยู่ในความเศร้าโศกก่อนที่ท่านจะมรณภาพก็คือ ขอให้วิญญาณของท่านเป็นคำไถ่ให้แก่ศาสนิกชนที่ถูกกีดกันจากการได้เข้าเฝ้าพระผู้เป็นที่รักยิ่งของเขา” (ท่านไซริค เอฟเฟนดิ)



มีร์ชา มีห์ดี ตกจากช่องรับแสงลงมา ณ จุดนี้

“ณ ขณะนี้ บุตรชายของเรากำลังถูกชำระล้างต่อหน้าเราหลังจากที่เราได้สละเขาไว้ในคุกอันใหญ่มหึมานี้ ณ สถานที่พลีชีพนี่เหล่าบรรดาเทพดาแห่งปราสาทที่ประกอบพิธีถวายเครื่องบูชาต่างร่ำไห้อด้วยความอาดูรอย่างยิ่ง พระผู้เป็นนายแห่งวันตามพันธัญญาเคราะห์อาลัยกับความทุกข์ทรมานในคุกร่วมกับเยาวชนผู้หนึ่งในลักษณะเช่นนี้ในหนทางของพระผู้เป็นเจ้า ภายใต้สถานการณ์นี้ ปากกาของเราไม่อาจหยุดค่านิ่งถึงพระผู้เป็นนาย พระผู้เป็นนายแห่งประชาชาติทั้งปวง ปากกานี้บัญญัติให้การให้ประชาชนไปสู่พระผู้เป็นเจ้า พระผู้ทรงความยิ่งใหญ่ พระผู้ทรงความกรุณาสูงสุด วันนี้คือวันที่เขาผู้ซึ่งถูกสร้างขึ้นมาจากแสงสว่างของบาศาทนทุกข์ทรมานอย่างแสนสาหัสในสถานที่แห่งนี้ ในขณะที่ยังถูกคุมขังโดยน้ำมือของศัตรู” (พระบาศาลา)

“ขอความสูงส่งจงมีแต่พระนามของพระองค์ ข้าแต่พระผู้เป็นนาย พระผู้เป็นเจ้าของข้าพเจ้า วันนี้พระองค์ทรงเห็นข้าพเจ้าถูกขังอยู่ในคุกและตกอยู่ในเงื้อมมือของศัตรูของพระองค์ และทรงเห็นบุตรชายของข้าพเจ้า (พระผู้เป็นกึ่งที่บริสุทธิ์ที่สุด) กำลังนอนจมกองฝุ่นต่อหน้าของข้าพเจ้า เขาคือคนรับใช้ของพระองค์ ข้าแต่พระผู้เป็นนาย เป็นคนที่พระองค์บันดาลให้มีส่วนสัมพันธ์กับพระผู้ซึ่งแสดงองค์ของพระองค์ให้ปรากฏ พระผู้เป็นรุ่งอรุณแห่งศาสนาของพระองค์

“เขาทนทุกข์ทรมานกับการถูกพลัดพรากจากพระองค์ตั้งแต่นั้นกำเนิดขึ้นมา ความเป็นไปของเขาเป็นไปตามพระบัญญัติที่ไม่ผันแปรของพระองค์ และเมื่อเขาได้ตีมาจากถ้วยแห่งการได้กลับมาอยู่กับพระองค์ เขาก็ถูกโยนเข้าคุกด้วยเหตุว่าเขามีความเชื่อในพระองค์ และในสัญลักษณ์ต่างๆ ของพระองค์ เขาปรับใช้พระผู้เป็นความงามของพระองค์อย่างต่อเนื่องจนกระทั่งได้เข้ามาสู่คุกอันใหญ่มหึมาแห่งนี้ และ ณ ที่นี้ ข้าแต่พระผู้เป็นเจ้า ข้าพเจ้าได้ถวายเขาเป็นพลีในหนทางของพระองค์ พระองค์ทรงตระหนักดีในสิ่งที่ทำให้พวกเราซึ่งรักพระองค์ยอมอดทนต่อความทุกข์ยากที่ทำให้พี่น้องร่วมโลกร่ำไห้คร่ำครวญ และยิ่งไปกว่านั้นก็คือ ทำให้เหล่าเทพดาในสรวงสวรรค์ชั้นสูงสุดทรงเศร้าโศกเสียใจ”

“ข้าพเจ้าขอวิงวอนต่อพระองค์ ข้าแต่พระผู้เป็นนาย ขอให้การถูกเนรเทศของเขาและการถูกจองจำของเขาได้ส่งแรงหนุนมาให้บรรดาคนที่รักเขามีความสงบในจิตใจและอำนาจพรแก่กันของพวกเขา พระองค์ทรงอำนาจในการทำสิ่งที่ยิ่งใหญ่กว่าปรารถนา ไม่มีพระผู้เป็นเจ้าอื่นใดนอกจากพระองค์ พระผู้ทรงอำนาจ พระผู้ทรงเกรียงไกรที่สุด” (พระบาศาลา)

“ข้าพเจ้าขอวิงวอนต่อพระองค์ ข้าแต่พระผู้เป็นนาย ขอให้การถูกเนรเทศของเขาและการถูกจองจำของเขาได้ส่งแรงหนุนมาให้บรรดาคนที่รักเขามีความสงบในจิตใจและอำนาจพรแก่กันของพวกเขา พระองค์ทรงอำนาจในการทำสิ่งที่ยิ่งใหญ่กว่าปรารถนา ไม่มีพระผู้เป็นเจ้าอื่นใดนอกจากพระองค์ พระผู้ทรงอำนาจ พระผู้ทรงเกรียงไกรที่สุด” (พระบาศาลา)

## บ้านของอับนูด



บ้านของอับนูด

บ้านอับนูดในอัคคาซึ่งบัดนี้เป็นที่รู้จักกันดีแบ่งออกเป็นสองส่วน คือส่วนที่อยู่ในทิศตะวันตกซึ่งเคยเป็นบ้านของ อูดี คัมมารี อีกส่วนหนึ่งเป็นบ้านของอับนูดเอง

บ้านส่วนที่อยู่ในทิศตะวันออกมีพื้นที่ไม่เพียงพอต่อการใช้สอยของพระบาชฮาอุลลาห์ และครอบครัวของพระองค์ซึ่งทำให้คนจำนวนไม่น้อยกว่าสิบสามคนต้องอยู่ด้วยกันอย่างแออัดในห้องหนึ่งของบรรดาห้องทั้งหมด

พระบาชฮาอุลลาห์ทรงมีห้องส่วนตัวทางด้านทิศตะวันออก เป็นห้องที่พระบาชฮาอุลลาห์ทรงเปิดเผยพระคัมภีร์แห่งกฎข้อ 'คิตาบียี-อัคร์คัส' เมื่อประมาณปี พ.ศ. 2416 (ค.ศ. 1873) ช่วงที่พระองค์ทรงพำนักอยู่ในส่วนที่เป็นบ้านของ อูดี คัมมารี มีบาไฮศาสนิกชน

กลุ่มหนึ่งทำการทำทนายอำนาจพระบาชฮาอุลลาห์ด้วยการฝ่าฝืนพระบัญชาของพระองค์ พวกเขาทำการฆาตกรรมพวกที่เป็นฝ่ายอาซาลิซึ่งทำการละเมิดพระบัญญัติสามคนซึ่งถูกสงมาที่อัคคาพร้อมกับกลุ่มผู้ถูกเนรเทศด้วย หลังจากที่เกิดเหตุกรรมนี้เกิดขึ้น ความเกลียดชังและการใส่ร้ายป้ายสีบาไฮทวีขึ้นสู่ระดับที่ถ้าลูกหลานของบาไฮออกไปให้เห็น พวกเขาจะถูกขว้างปาด้วยหิน ส่วนอับนูดเองซึ่งมีบ้านติดกับพระบาชฮาอุลลาห์ก็ถูกยุยงให้เชื่อตามไปด้วย ก่อให้เกิดความสงสัยพระองค์ เขาจึงเสริมเพิ่มกำแพงกันทำให้บ้านถูกแบ่งออกเป็นสองส่วน

ในเวลาต่อมา ความเป็นปรีภักษ์ที่อับนูดมีต่อบาไฮศาสนิกชน ผ่นคลายหายไป เมื่อเขาทราบว่าการสมรสของพระอับดุลบาชฮา จำต้องเลื่อนออกไปเพราะสถานที่อยู่อาศัยมีไม่เพียงพอเขาจึงจัดห้องให้แก่คู่สมรสคือพระอับดุลบาชฮาและท่านมูนิเรย์ คานุม ห้องนี้อยู่ระหว่างช่วงที่เป็นส่วนแบ่งของบ้าน ต่อมาอับนูดมอบบ้านส่วนที่อยู่ทางทิศตะวันตกให้บาไฮศาสนิกชนอยู่ พระบาชฮาอุลลาห์จึงทรงมอบห้องทางด้านทิศตะวันออกให้แก่พระอับดุลบาชฮา ส่วนพระองค์เองทรงย้ายเข้าไปอยู่ในห้องหนึ่งทางด้านทิศตะวันตกของบ้าน ซึ่งเป็นห้องที่ปัจจุบันผู้แสวงบุญมากราบบูชา

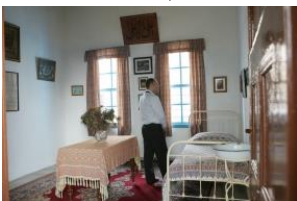


ห้องของพระบาชฮาอุลลาห์ภายในบ้านของอับนูด

พระบาชฮาอุลลาห์ทรงอยู่ในทั้งสองส่วนของบ้านหลังนี้และในบ้านที่อยู่ในบริเวณใกล้เคียงเป็นเวลาประมาณเจ็ดปี ในช่วงท้ายแห่งพระชนมชีพของพระองค์ พระบาชฮาอุลลาห์ทรงเสด็จมาเยี่ยมบ้านหลังนี้ในบางโอกาส

หลังจากที่พระบาชฮาอุลลาห์ทรงเสด็จสวรรคต เหตุการณ์ไม่สงบที่ก่อขึ้นโดยผู้ละเมิดพระบัญญัติของพระบิดาของพระอับดุลบาชฮาเกิดขึ้นในขณะที่พระองค์อยู่ในบ้านหลังนั้น

ท่านศาสนิกบาลกล่าวถึงบ้านหลังนี้ว่าเป็น "ฉากเหตุการณ์อันก่อความเจ็บปวดทรมานอย่างยืดยาวแก่ผู้ก่อตั้งศาสนา ตลอดจนความยากลำบากจากวิกฤตการณ์ที่พระอับดุลบาชฮาได้รับจากน้ำมือของบรรดาผู้ละเมิดพระบัญญัติ" (ท่านไซริ เอฟเฟนดี)



ห้องหนึ่งในบ้านของอับนูด



บ้านของอับนูดริมทะเล



ซาลอนในบ้านของอับนูด

## คีตาปี-อัคคัส (พระคัมภีร์ที่ศักดิ์สิทธิ์ที่สุด)

“พระบาชาลูลลาห์ทรงเปิดเผยพระคัมภีร์ ‘คีตาปี-อัคคัส’ หลังจากที่ย้ายไปอยู่ในบ้านของ อูดี คัมมารีได้ไม่นาน (ประมาณปี พ.ศ. 2416 (ค.ศ. 1873) ในขณะที่ความยากลำบากและความเดือดร้อนเศร้าหมองซึ่งก่อโดยศัตรูและผู้ที่เป็นปฏิญาณความจงรักภักดีต่อศาสนาของพระองค์ยังคงรุมล้อมพระองค์ พระคัมภีร์เล่มนี้นับเป็นคลังบนหิ้งบูชาพระธรรมอันล้ำค่าที่เผยโดยพระองค์ เป็นพระคัมภีร์ที่มีความโดดเด่นด้วยคุณธรรมอันเป็นหลักคำสอนด้วยพระบัญญัติด้านการบริหารของสถาบัน ด้วยการแต่งตั้งหน้าที่ของผู้สืบทอดศาสนาของพระศาสดา พระคัมภีร์เล่มนี้มีเอกลักษณ์เฉพาะตัวไม่มีพระธรรมศักดิ์สิทธิ์ใดเทียบได้” (ท่านอิบร่า อีฟเหน็ด)



พระบาชาลูลลาห์ทรงเปิดเผย คีตาปี-อัคคัส ในห้องนี้

## คาน-นิ-อวามิด (ที่พักสำหรับคนเดินทาง)

ในช่วงที่มีการโยกย้ายพระบาชาลูลลาห์ ครอบครัวและเพื่อนเดินทางของพระองค์ออกจากค่ายทหารเพื่อให้กองทัพตุรกีเข้าประจำการ เพื่อนเดินทางส่วนใหญ่ถูกส่งไปอยู่ที่โรงเตี๊ยมที่มีพื้นที่จอดกองคาราวานซึ่งมีชื่อว่า คาน-นิ-อวามิด (โรงเตี๊ยมแห่งเลาหลัก) บาไฮศาสนิกชนอยู่ชั้นบนสุดทางปากฝั่งตะวันตกเป็นส่วนใหญ่ หนึ่งในห้องเหล่านั้นเป็นที่พำนักของพระอับดุลบาช่า พระองค์ใช้ห้องนี้รับแขกและผู้มาแสวงบุญ และยังใช้เป็นสถานที่เตรียมพวกเขาให้พร้อมเพื่อเข้าเฝ้าพระบาชาลูลลาห์ด้วย



ที่พักคนเดินทาง คาน-นิ-อวามิด

## อุทยานเรชวาน<sup>1</sup>



### พระอาสนะที่พระบาชาลูลลาห์ทรงโปรดในอุทยานเรชวาน

พระอับดุลบาช่าเขาและเตรียมสถานที่แห่งนี้รวมทั้งบ้านของอับดุลลาพาซาซึ่ง อยู่ห่างสองสามไมล์ไปทางเหนือของเมืองอัคคาไว้เป็นที่พักของพระองค์ สถานที่ดังกล่าวกลายเป็นสถาน ปฏิบัติธรรมส่วนพระองค์ที่ทรงชื่นชอบ พระผู้ซึ่งไม่ได้ย่างก้าวออกไปจากกำแพงเมืองเลยเป็นเวลาเกือบสิบปีและภายหลังบริหารก็ทำได้แค่เพียงการเดินทางไปกลับมานบนพื้นห้องของพระองค์เท่านั้น” (ท่านอิบร่า อีฟเหน็ด)

“ก่อนหน้าที่พระบาชาลูลลาห์จะยอมออกจากประตูรั้วเมืองคูกันนั้น แม้กระทั่ง เซค อาลีเย มิริ ผู้เชี่ยวชาญเกี่ยวกับอิสลามแห่งเมืองอัคคาได้เข้าร้องขอพระบาชาลูลลาห์ตามคำแนะนำของพระอับดุลบาช่าให้พระองค์ทรงยุติการกักขังหน่วยงานนี้ยวพระองค์ภายในกำแพงเมืองคูกันซึ่งดำเนินติดต่อกันมาเป็นเวลาเก้าปี มีอุทยานแห่งหนึ่งที่นะเมียน เป็นเกาะเล็กๆ ซึ่งอยู่ที่กลางแม่น้ำทางทิศตะวันออกของเมือง เกาะนี้ได้รับการสวดดีด้วยนาม ‘เรชวาน’ ทั้งยังได้รับการตั้งชื่อโดยพระบาชาลูลลาห์ว่า ‘เยรูซาเล็มใหม่’ และ ‘เกาะอันเขียวชอุ่ม’

<sup>1</sup> เรชวานมีความหมายว่า ‘สวรรค์’





**น้ำพุในอุทยานเรศวาน**

เหล่านั้น ซึ่งจุดประกายความพิศวง เราครุ่นคิดว่า พวกเขาได้รับการศึกษาจากโรงเรียนใด และได้ได้รับความรู้จากใคร? ใช่แล้ว พระผู้ถูกประทุษร้ายนี้ทรงตระหนักดีและพระองค์ทรงตรัสว่า "จากพระผู้เป็นเจ้า พระผู้ทรงห้อมล้อมทุกสรรพสิ่ง พระผู้ทรงดำรงอยู่ด้วยพระองค์เอง"

"ตอนที่เรานั่งลง ราดิเยห์ ขอความรุ่งเรืองของเราจะมีแต่เธอ ได้เข้ามาทำหน้าที่แทนเจ้า เธอตั้งโต๊ะแห่งความกรุณาของพระผู้เป็นเจ้า และทำหน้าที่ของเจ้าบ้านต้อนรับผู้ที่มาเข้าเฝ้าทั้งหมดในนามของเจ้า ที่จริงแล้ว ทุกสิ่งที่ทำให้เจริญรักษาและจักขุประสาทได้ถูกนำเสนอแล้ว และสิ่งที่เสนาะโสดประสาทก็เป็นที่ได้ยินกันทั่วแล้วในขณะที่ไปไม้ก็สั้นไหวไปตามพระประสงค์ของพระผู้เป็นเจ้า และจากการเคลื่อนไหวดังกล่าว น้ำเสียงอันสดชื่นก็ดังขึ้นประคองเป็นเสียงเปล่งร้องด้วยความปิติยินดี เชิญชวนให้ผู้ที่ไม่ได้มาให้มาร่วมงานเฉลิมฉลองนี้ อานูภาพและความสมบูรณ์แบบแห่งงานมีพระหัตถ์อันนำมาซึ่งความสราญใจของพระองค์ปรากฏให้เห็นในดอกไม้บาน ผลไม้ ต้นไม้ ใบไม้และสายธาร ขอความสรรเสริญจงมีแต่พระผู้เป็นเจ้าผู้ทรงยืนยงแก่เจ้าและเธอ"

"กล่าวโดยสรุปคือ ทั้งหมดที่อยู่ในอุทยานแห่งนี้ต่างได้รับพระราชทานพระกรุณาอันเลิศล้ำที่สุด และในท้ายที่สุดทั้งหมดก็จะแสดงออกซึ่งความขอบคุณต่อพระผู้เป็นนายของพวกเขา ดูกร บรรดาผู้เป็นที่รักของพระผู้เป็นเจ้า ผู้ซึ่งน่าจะมา ณ วินาทีนี้"

"เราขอวิงวอนต่อพระผู้เป็นเจ้า ขอความสูงส่งจงมีแต่พระองค์ ขอทรงประทานพร พระกรุณาธิคุณและความเมตตารักใคร่จากที่สถิตของพระองค์ลงมาให้แก่เขาทุกขณะ พระองค์คือพระผู้ทรงอภิเษก พระผู้ทรงความรุ่งโรจน์ที่สุด"



**พระอาสนะที่พระบาทสมเด็จพระปรมินทรมหาภูมิพลอดุลยเดชทรงโปรดในอุทยานเรศวาน**

"เราขอส่งคำอวยพรแก่บุคคลอันเป็นที่รักของพระผู้เป็นเจ้า และวิงวอนให้แก่แต่ละคนซึ่งควรค่าแก่การกล่าวถึงและเป็นที่ยอมรับต่อหน้าที่ประทับของพระองค์ ขอสดชื่นมีแต่เจ้าและบรรดาคนรับใช้ที่มีความจริงใจ ขอความสรรเสริญจงมีแต่พระองค์ พระผู้เป็นนายแห่งมนุษย์ชาติ"

## คฤหาสน์มาซราเอลห์



คฤหาสน์มาซราเอลห์

และมีธารน้ำไหล เราเช่าบ้านนั้นในราคาเพียงห้าปอนด์ต่อปีซึ่งนับว่าถูกมาก เราจ่ายค่าเช่าล่วงหน้าห้าปีพร้อมทำสัญญา เราลงคนไปซ่อมแซมบ้าน ตกแต่งสวนและสร้างห้องอาบน้ำ พร้อมกันนั้นยังได้เตรียมรถม้าให้พระผู้ทรงความงามอันอุดมพรได้ใช้ด้วย...." (พระอัครทูตบารุชา)

“ประกาศให้เพื่อนทั้งหลายทราบว่าได้รับบุญแก่คฤหาสน์มาซราเอลห์ จากทางการอิสราเอล หลังจากห้าสิบปีผ่านไป เป็นนิवासถานประวัติศาสตร์ของพระยาฮูดูลาห์หลังจากที่ทรงพ้นจากคุกเมืองอัคคา กำลังอยู่ในระหว่างตกแต่งรอเปิดประตูรับผู้แสวงบุญ” (ท่านโอบี เอเฟเหน็ด)

เดือนมีนาคม ปี พ.ศ. 2516 (ค.ศ. 1973) สภายุติธรรมแห่งสากลส่งโทรเลขแจ้งข่าวดีอีกว่า ‘ประกาศชาวคิสลองเทศกาลอนอร์วูซปี 130 ว่าคุณยาฮูเอแห่งโลกได้มาซึ่งคฤหาสน์มาซราเอลห์ เพิ่มเติมด้วยการซื้อ’ จากทายาทของอับดุลลาพาซา ทำให้กองทุนในดินแดนศักดิ์สิทธิ์เพิ่มขึ้นอย่างเหลือคณานับ โทรเลขอีกฉบับหนึ่งลงวันที่เดือนกันยายน พ.ศ. 2523 (ค.ศ. 1980) แจ้งว่าได้ซื้อที่ดินทางทิศตะวันออกเฉียงเหนือของมูมคฤหาสน์เพื่อสร้างสวนเพิ่มเติม เป็นไปตามที่สภายุติธรรมแห่งสากลได้เขียนไว้ในโทรเลขข้างล่างนี้

“ได้ซื้อที่ดินพื้นที่เกษตรเนื้อที่เกือบ 50,000 ตารางเมตร อยู่ไม่ไกลและค่อนข้างไปทางเหนือของคฤหาสน์มาซราเอลห์ เพื่อให้รายล้อมป้องกันตัวคฤหาสน์ท่ามกลางพื้นที่ที่กำลังพัฒนาอย่างรวดเร็ว”



1. ห้องหนึ่งในคฤหาสน์มาซราเอลห์, 2. ภาพทิวทัศน์จาก คฤหาสน์มาซราเอลห์ หันหน้าสู่ทะเล, 3. สวนหลังคฤหาสน์มาซราเอลห์



ฮาราม อักดัต

หรือที่เรียกว่า ฮาราม อักดัต ได้มาเมื่อปี พ.ศ. 2595 (ค.ศ. 1952) หลังจากเจ้าของที่อยู่ใกล้เคียงกับคฤหาสน์บาทหัจ<sup>1</sup> หลบหนีออกจากดินแดนศักดิ์สิทธิ์และทรัพย์สินของพวกเขาถูกเวนคืนโดยรัฐบาลประเทศอิสราเอล ท่านโชกิ เอฟเฟนดิแลกมีนดินซึ่งปัจจุบันอยู่ในหมู่บ้านเอ็นเกฟ ซึ่งอยู่ทางตะวันออกของชายฝั่งทะเลเมดิเตอร์เรเนียนที่ดินผืนใหญ่และสิ่งปลูกสร้างที่รายล้อมคฤหาสน์และพระศูปุ ที่พื้นที่ได้ครอบครองที่ดิน อุทยานอันกว้างใหญ่ไพศาลก็ถูกออกแบบทันทีโดยท่านโชกิ เอฟเฟนดิ ในลักษณะหนึ่งในสี่ของพื้นที่วงกลมโดยให้จุดที่รวมพื้นที่ด้านเหนือและด้านตะวันตกของคฤหาสน์ตกอยู่ที่พระศูปุของพระบาทฮาลูลา<sup>2</sup> และให้ชื่อว่า "ฮาราม อักดัต" (อาณาบริเวณที่ศักดิ์สิทธิ์ที่สุด)

บ้านผู้แสวงบุญและห้องของท่านนาย<sup>3</sup> ยังไม่อนุญาตให้เข้า พระอับดุลบาฮาเข้าอาคารนี้จากนาซีฟ ฮาววา ซึ่งเป็นทายาทและเป็นญาติคนหนึ่งของ อูตี คัมมาร์ ท่านโชกิ เอฟเฟนดิ ได้รับโฉนดที่ดินและสิ่งปลูกสร้างของบ้านหลังนี้ในปี พ.ศ. 2595 (ค.ศ. 1952) ซึ่งเป็นปีเดียวกับที่มีการรับโฉนดที่ดินรอบคฤหาสน์ของพระศูปุ

บ้านสำหรับดื่มชาของท่านนาย<sup>4</sup> เป็นอาคารเล็กๆ อยู่ทางใต้ของอุทยานนอกกำแพงที่ดินของ เบย์ดูน อาคารหลังนี้พระอับดุลบาฮาใช้รับรองเพื่อนๆ รวมทั้งผู้แสวงบุญที่มาจากตะวันตกในปี พ.ศ. 2441 (ค.ศ. 1898) ท่านโชกิ เอฟเฟนดิทำสัญญาเช่าระยะยาวในปี พ.ศ. 2599 (ค.ศ. 1956) ต่อมา สถาปัตยกรรมแห่งชาติได้ซื้อบ้านหลังนี้ไว้ในที่สุด

ห้องทำงานของท่านศาสนิกบาลโชกิ เอฟเฟนดิ<sup>5</sup> เป็นอาคารเล็กๆ หน้า ฮาราม อักดัต เคยถูกใช้เป็นอาคารอเนกประสงค์ในการทำสวนมะกอกของนาซีฟ ฮาววา ท่านศาสนิกบาลได้ทำการก่อสร้างใหม่ โดยจัดวางหลังคาให้สามารถมองเห็นพัฒนาการของอุทยานได้ ท่านจัดวางโต๊ะสำหรับวาดและร่างภาพ และประดับฝ้าผนังด้วยแผนที่



**รั้วคอลลินส์<sup>6</sup>** ท่านโชกี เอฟเฟนดิ ชื่อรั้วเหล็กตัดต้นสวยงามนี้จากกรุงลอนดอนด้วยเงินบริจาคที่ท่านพระหัตถ์ศาสนา อิมิเลีย คอลลินส์ มอบให้ เป็นรั้วที่กั้นทางหลักสู่พระสถูปและอาราม อัคคัส ท่านศาสนิกบาลตั้งชื่อรั้วนี้ตามชื่อของท่านพระหัตถ์ศาสนาคอลลินส์

**ระเบียบ<sup>7</sup>** เมื่อครั้งที่ ท่านโชกี เอฟเฟนดิ ได้รับโฉนดที่ดินและสิ่งปลูกสร้างผืนใหญ่ที่รายล้อมพระสถูปและคฤหาสน์ในปี พ.ศ. 2595 (ค.ศ. 1952) ท่านได้รื้อทำลายสิ่งปลูกสร้างที่ถูกทอดทิ้งหลายแห่ง และในปี พ.ศ. 2597-8 (ค.ศ. 1954-5) ท่านได้ใช้เศษซากอาคารมาสร้างแนวดินสองระดับเพื่อกั้นระเบียบที่อยู่ติดกันกับอาราม อัคคัส ทางด้านทิศตะวันออก เหล่าผู้ละเมิดพระปฏิญญาชุดสุดท้ายถูกยกเลิกออกไป ในวันที่ 6 กันยายน พ.ศ. 2500 (ค.ศ. 1957) และหลังจากที่ท่านศาสนิกบาลถึงแก่อนิจกรรมในเดือนธันวาคม กลุ่มท่านพระหัตถ์ศาสนา ก็รื้อทำลายอาคารหลังสุดท้าย ซึ่งเป็นอาคารหลังใหญ่ที่ยืดขยายไปทางเหนือของคฤหาสน์ จากนั้นก็สร้างระเบียบและจัดภูมิทัศน์จนแล้วเสร็จ เป็นไปตามแบบที่ท่านศาสนิกบาลวางแผนไว้

**อุทยานด้านทิศตะวันออก<sup>8</sup>** หลังจากจัดทางเบี่ยงแก้แนวถนนซึ่งพาดผ่านคฤหาสน์ซีกตะวันออกแล้ว สถาปัตย์กรรมแห่งสากลก็ได้ทำทางลาด พัฒนาและกั้นรั้วทรัพย์สิน และเปิดอุทยานทางทิศตะวันออกเฉียงเหนือซึ่งทันกับเวลาที่มีการประชุมที่พาเลอโมในปี พ.ศ. 2511 (ค.ศ. 1968) มีการปลูกต้นไม้ในพากฝั่งทิศตะวันออกเฉียงใต้ในปี พ.ศ. 2514 (ค.ศ. 1971)

**อุทยานทิศเหนือ<sup>9</sup>** เริ่มมีการพัฒนาอุทยาน ขยายทางเดินในทิศเหนือของรั้วคอลลินส์ตั้งแต่ปี พ.ศ. 2509 (ค.ศ. 1966) จนถึงปัจจุบัน

**อุทยานทิศตะวันตกเฉียงใต้<sup>10</sup>** มีการปลูกต้นไม้ในบางส่วนของอุทยานเหล่านี้ในปี พ.ศ. 2515 (ค.ศ. 1972) ในพื้นที่ดินที่เต็มไปด้วยสวนมะกอก ในปี พ.ศ. 2523 (ค.ศ. 1980) มีที่ดินเพียงพอที่จะทำการสร้างอุทยานหนึ่งในสี่ของที่ดินวงกลมเสร็จอย่างสมบูรณ์

**สวนสนเก่า<sup>11</sup>** สนต้นใหญ่อายุเก่าแก่ยังคงยืนต้นอยู่ทางเหนือของที่จอดรถซีกตะวันตก เป็นสนเพียงต้นเดียวที่หลงเหลืออยู่ในป่าละเมาะดั้งเดิม ให้ร่มเงาแก่ผู้ที่มาพักผ่อนปิกนิกทานอาหารในยุคของพระบาศาอูลลาห์และพระอับดุลบาศา



**2. พระสถูปของพระบาศาอูลลาห์, 3. บ้านผู้แสวงบุญและห้องของท่านนาย, 4. บ้านสำหรับดื่มน้ำชาของท่านนาย**



**6. รั้วเหล็กตัดคอลลินส์**



**12. บ้านผู้แสวงบุญสร้างขึ้นในปี 2544**

## คฤหาสน์บาห์จี



คฤหาสน์บาห์จี (มุมมองจากทางตะวันออกเฉียงใต้)

“ขอคฤหาสน์แห่งนี้ซึ่งความงามสง่าเพิ่มพูนคุณค่าตามเวลาที่ผ่านไปจงได้รับการค่านับรับพร พบความอัศจรรย์ใจและสิ่งอันน่าพิศวงนานับประการได้ในสถานที่แห่งนี้อย่างมากมาย ยังความสับสนแก่ปากกาที่เพียรพรรณนา” (ถ้อยสวดดีของ อูดี คัมมารี บนชื่อประตูทางเข้า ณ วันที่สร้างคฤหาสน์นี้เสร็จในปี พ.ศ. 2413 (ค.ศ. 1870))

คฤหาสน์นี้มีขนาดใหญ่โตโอฬ่า มีเนื้อที่กว่า 740 ตารางเมตร สร้างประมาณปี พ.ศ. 2413 (ค.ศ. 1870) (สร้างที่บอคารดั้งเดิมที่ก่อนหน้านี้มีเพียงชั้นเดียว) เป็นคฤหาสน์ฤดูร้อน เป็นที่พักผ่อนของ อูดี คัมมารี ซึ่งเป็นพ่อค้าเมืองอัคคาที่มั่งคั่งร่ำรวย นอกจากสถานที่แห่งนี้แล้วเขายังเป็นเจ้าของกึ่งหนึ่งของบ้านซึ่งปัจจุบันรู้จักกันในนามของบ้านอับดุลในส่วนชีกตะวันออก เจ้าของทั้งคฤหาสน์บาห์จีไปในชวงหนึ่งภัยจากโรคระบาด คฤหาสน์หลังนี้ถูกเช่าในปี พ.ศ. 2422 (ค.ศ. 1879) และภายหลังถูกซื้อเป็นที่นิवासสถานของพระบาทษาลลาห์



คฤหาสน์บาห์จีทางด้านซ้าย หลังคาพระสถูปของพระบาทษาลลาห์ทางด้านขวา (มุมมองจากทางทิศเหนือ)

คฤหาสน์บาห์จีตั้งอยู่บนเนินยกระดับมีเส้นทางท่อน้ำจากสายธารเมืองคบาปริพาดผ่านไปสู่อัคคา ผู้ว่าราชการจังหวัดอัคคา คือ อับดุลลาพาซา มีคฤหาสน์อยู่ทางทิศใต้สุดซึ่งปัจจุบันเรียกว่าคฤหาสน์ เบยุดัน พื้นที่ทั้งหมดที่กล่าวมานี้รวมเรียกว่า ‘อัล บาห์จา’ หรือ ‘สถานสำราญใจ’





ภาพวาดแนวตริภีแบบโบราณเหนือหน้าต่างด้านหน้า

คฤหาสน์มีหลายห้องชั้นบนที่น่าสนใจเป็นพิเศษสำหรับบาไฮ ห้องทางด้านทิศใต้เคยเป็นที่พำนักของพระบาทสมเด็จพระปรมินทรมหาภูมิพลอดุลยเดช พระองค์ทรงต้อนรับแขกที่ห้องนี้รวมทั้งศาสตราจารย์ เอ็ดเวิร์ด แกรนด์วิลล์ บราวน์ ซึ่งเป็นอาจารย์ที่มีชื่อเสียงภาควิชาตะวันตก เรื่องราวการเข้าเฝ้าครั้งนั้นเป็นที่คุ้นหูของบาไฮศาสนิกชน ห้องที่อยู่ทางทิศตะวันตกเฉียงใต้เคยเป็นห้องที่ ท่านไซริค เอฟเฟนดิ พักในระหว่างทำงานที่บาไฮ ที่น่าสนใจคือสองห้องเล็กที่อยู่ตรงกลางด้านทิศเหนือสุดของคฤหาสน์ กล่าวคือ ห้องด้านซ้ายเคยเป็นห้องเก็บหนังสือของปราชญ์บาไฮชื่อ มิซาร์ อับดุล-ฟาซ เป็นเวลาหลายปีจนกระทั่งถูกย้ายไปยังห้องสมุดบาไฮนานาชาติเพื่อการอนุรักษ์ไว้ภายใต้สภาพแวดล้อมที่เหมาะสม ห้องทางขวาเป็นห้องเก็บแผ่นศิลาจารึกชื่อผู้ถึงแก่มรณภาพหน้าหลุมฝังศพดั้งเดิมที่สลักชื่อพระผู้เป็นกึ่งก้านที่บริสุทธิ์ที่สุด ส่วนอีกก่อนหนึ่งสลักชื่อมารดาของพระอับดุลบารอวมทั้งหีบศพดั้งเดิมของท่านด้วย ทั้งหมดถูกวางไว้โดยท่านศาสนิกบาลในคราวที่ย้ายร่างของท่านทั้งสองไปบรรจุใต้ฐานอนุสรณ์สถานใหม่บนเนินที่ดินแนวโค้งบนไหล่เขาคาร์เมลเมืองไฮฟา ท่านศาสนิกบาลจัดแสดงภาพถ่าย ภาพวาด ชาวในหนังสือพิมพ์ที่ตัดเป็นชิ้นๆ และสิ่งตกแต่งอื่นอีกมากมายภายในคฤหาสน์

ภาพวาดแนวตริภีแบบโบราณเหนือหน้าต่างด้านหน้าไม่มีนัยสำคัญ แต่เป็นตัวอย่างงานศิลปะในยุคนี้

กำแพงส่วนใต้ที่ล้อมรอบคฤหาสน์เป็นสิ่งปลูกสร้างที่มีมาแต่เดิม ทางตะวันออกมีห้องเล็กๆ ซึ่งเป็นสุสานของอูดี คิมมาร์ และยังมีส่วนนี้ได้ซึ่งพระบาทสมเด็จพระปรมินทรมหาภูมิพลอดุลยเดชทรงใช้ตอนขึ้นม้า ส่วนกำแพงด้านทิศตะวันตกและรั้วเป็นของเก่า



คฤหาสน์บาไฮ (มุมมองจากทางทิศใต้)



คฤหาสน์บาไฮ (มุมมองจากทางทิศตะวันตก)

## การมาเข้าเฝ้าของศาสตราจารย์ เอ็ดเวิร์ด แกรนวิลล์ บราวน์

ศาสตราจารย์ เอ็ดเวิร์ด แกรนวิลล์ บราวน์ อาจารย์ผู้มีชื่อเสียงจากมหาวิทยาลัยเคมบริดจ์ได้เข้าเฝ้าพระบาทษาลุลลาห์ที่คฤหาสน์บ้านหิโนในปี พ.ศ. 2433 (ค.ศ. 1890) ท่านได้บันทึกความประทับใจในโอกาสนั้นไว้ดังนี้



**ทัช (หมวกทรงกรวยผาครอบครัว) ของพระบาทษาลุลลาห์** เคาะพหนึ่งอยู่ มีผ้าโพกศีรษะที่นักพรตเรียกว่า ทัช (มีลักษณะสูงและรูปทรงดูแปลกตา) ที่ฐานมีผ้าโพกศีรษะขนาดเล็ก ข้าพเจ้าไม่สามารถลิ้มไบนหน้าของบุรุษผู้นี้ได้ แม้ว่าข้าพเจ้าไม่สามารถพรตหน้าก็ตาม ดวงตาที่แหลมคมคู่นั้นดูเหมือนจะมองทะลุเข้าไปถึงวิญญาณของมนุษย์ อานาภาพและอำนาจสถิตอยู่บนหน้าผากนั้น ในขณะที่วัชรอลักษณ์ที่ปรากฏบนพระนลาฏและพระพักตร์บงกคพระชนมพรรษาดูเหมือนจะขัดกับพระเกศาและพระมัสสุสีด่าสนิทที่ยาวสลวยลงมาเกือบถึงนั้น พระองค์ (สละเว) ไม่จำเป็นต้องถามว่าข้าพเจ้ายืนอยู่เบื้องหน้าใครในขณะที่ข้าพเจ้าก้มศีรษะคำนับบุรุษผู้เป็นมิ่งขวัญที่กษัตริย์ทั้งหลายต่างอิฉา และจักรพรรดิทั้งหลายถอนใจในความไร้ซึ่งบุญญาบารมี”

“น้ำเสี้ยงอันทรงอำนาจเชื้อเชิญให้ข้าพเจ้านั่งและกล่าวว่า ‘ขอความสรรเสริญจงมีแด่พระผู้เป็นเจ้าที่เจ้าได้มาถึง...เจ้าได้มาพบกับนักโทษผู้ถูกเนรเทศ เราปรารถนาแต่สิ่งที่ดีสำหรับโลกและความสุขสำหรับชาติทั้งหลาย กระนั้นเขาถือว่าเราเป็นผู้ถูกบั่นทอนการทะเลาะวิวาทและการต่อต้าน ควรแก่การเป็นทาสและถูกเนรเทศ...ชาติทั้งปวงควรมีความศรัทธาเป็นหนึ่งเดียวกันและมนุษย์ทั้งหมดควรเป็นพี่น้องกัน พันธะความรักและความสามัคคีระหว่างบุตรทั้งหลายของมนุษย์ควรแข็งแกร่งขึ้น ความหลากหลายทางศาสนาควรสิ้นสุดและความขัดแย้งทางเชื้อชาติควรล้มเลิก..... สิ่งนี้มักยออันใด...กระนั้นมันจะเป็นไปตามนี้ การทะเลาะวิวาทอันไร้ประโยชน์และสงครามอันทำลายล้างเหล่านี้จะผ่านพ้นไป และสันติภาพอันยิ่งใหญ่ที่สุดจะบังเกิดขึ้น ในยุโรปของเจ้าก็ต้องการเช่นนี้มิใช่หรือ? ไม่มีสิ่งทีพระคริสต์ได้ทรงทำนายไว้หรือ? แต่พวกเขาได้เห็นบรรดากษัตริย์และผู้นำประเทศทั้งหลายใช้จ่ายเงินทองอย่างฟุ่มเฟือยตามใจชอบเพื่อทำลายล้างมนุษย์ชาติมากกว่าจะใช้เพื่อนำมาซึ่งความสุขสวัสดิ์ของมวลมนุษยชาติ การต่อสู้ขัดแย้ง การหลังโลดโผนและความไม่ลงรอยกันต้องหยุดลง และมนุษย์ทั้งหลายจะเป็นญาติพี่น้องในครอบครัวเดียวกัน ขออย่าทรงทราบว่าเขารักประเทศของเขา แต่จงยินดีในความรักที่เขามีต่อมนุษยชาติ...”

“ถ้อยงานองนี้ คือเท่าที่ข้าพเจ้าย้อนระลึกได้ เหล่านี้คือพระวจนะที่อาจมีนอกเหนือจากที่ข้าพเจ้าได้ยินจากพระบาทษาลุลลาห์ ขอให้ผู้ที่อ่านพิจารณาด้วยตนเองว่าหลักการเหล่านี้สมควรทำให้ได้รับโทษประหารและการถูกคุมขังหรือไม่ และโลกเราควรจะได้รับผลดีหรือผลเสียจากการเผยแพร่คำสอนนี้”



ห้องของพระบาทษาลุลลาห์ที่คฤหาสน์บ้านหิโน

## บ้านของอับดุลลา พากา

ชื่อของบ้านหลังนี้ตั้งตามนามของผู้ว่าราชการจังหวัดอัคราซึ่งอาศัยอยู่หลายสิบปีแรกของศตวรรษที่สิบเก้า เคยเป็นที่อยู่ของพระอับดุลลาฮา ประมาณสิบสามปีก่อนที่พระองค์จะย้ายไปเมืองไฮฟา พระอับดุลลาฮาต้อนรับผู้มาแสวงบุญชาวตะวันตกชุดแรกที่บ้านหลังนี้เมื่อวันที่ 10 ธันวาคม พ.ศ. 2441 (ค.ศ. 1898) พระอับดุลลาฮาแสดงปาฐกถารธรรมในหังงานอาหารของผู้แสวงบุญในบ้านอับดุลลา พากา ซึ่งคุณเลอรา โครเฟิลบารนี่ ได้จดบันทึกไว้ในช่วงระหว่างที่เธอไปแสวงบุญ ณ ที่นี้ระหว่างปี พ.ศ. 2447 (ค.ศ. 1904) ถึง พ.ศ. 2449 (ค.ศ. 1906) ต่อมาภายหลังรวบรวมพิมพ์ในหนังสือ 'เฉลิมพระธรรมบางข้อ' ส่วนที่อยู่สุดทางทิศตะวันออกของชั้นบนเป็นที่อยู่อาศัยของครอบครัวศักดิ์สิทธิ์ ริมห้องโถงส่วนกลางเป็นห้องของท่านบาอียเอห์ คานูม ซึ่งมีสมญานามว่า 'ใบไม้ที่ศักดิ์สิทธิ์ที่สุด' มีพื้นที่แบ่งสำหรับเก็บพระธาตุของพระบ็อบไว้อย่างลับๆ หลายปีก่อนที่จะถูกย้ายไปเนินเขาคาร์เมล

ช่วงเวลาอันยุ่งยากที่สุดในสมัยการบริหารศาสนาของพระอับดุลลาฮา มีเหตุการณ์เกิดขึ้นหลายอย่าง ทั้งสะเทือนอารมณ์ น่าทึ่ง ตื่นเต้นเร้าใจ และมีความสำคัญอย่างยิ่งดบังเกิดขึ้นในบ้านของอับดุลลา พากา ท่านนายก้ากบดูแลการก่อสร้างพระสถูปของพระบ็อบบนเขาคาร์เมลในขณะที่อยู่บ้านหลังนี้ ทั้งยังบัญชาการบูรณะบ้านศักดิ์สิทธิ์ของพระบ็อบที่เมืองซีราซ เริ่มมีความคิดให้มีการก่อสร้าง มัส-เร-ก-ล-ฮัส-คาร์ แห่งแรกในโลกที่เมืองอิสกาบาด ในรัสเซีย เฮอร์กิสถาน ทั้งยังสร้างบ้านของพระองค์เองในไฮฟาด้วย พระอับดุลลาฮาตกเป็นเป้าถูกโจมตีโดยเหล่าผู้ละเมิดพระปฏิญญา และยังคงอยู่ในอันตรายจากการถูกคณะกรรมการของทางการสอบสวน ที่บ้านหลังนี้ พระอับดุลลาฮาใช้ชีวิตพินัยกรรมสองส่วนแรกซึ่งเป็นกฎบัตรระเบียบการบริหารศาสนา

หลังจากที่ไม่ได้อยู่ในความควบคุมดูแลของศาสนานานหลายสิบปี สภายติธรรมแห่งสากลก็ได้ซื้อบ้านอับดุลลา พากาไว้ในครอบครองเมื่อเดือนกรกฎาคม พ.ศ. 2517 (ค.ศ. 1974)



บ้านของอับดุลลา พากา

ประกาศด้วยความปีติยินดีว่าประสบความสำเร็จ หลังจากการเจรจาต่อรองอย่างยาวนาน ได้ซื้อบ้านศักดิ์สิทธิ์อันเป็นศูนย์กลางของพระปฏิญญาของพระอับดุลลาฮา เป็นบ้านเกิดของท่านศาสนิกบิดา ท่านไซกิเอฟเฟนดี อันเป็นที่รัก เป็นทรัพย์สินอันทรงคุณค่าทางประวัติศาสตร์ อยู่ติดกับค้ายทหารซึ่งเป็นคุกอันใหญ่มหึมา มีเนื้อที่ประมาณเจ็ดพันตารางเมตรซึ่งรวมตัวอาคารอื่นในกลุ่มสิ่งปลูกสร้างให้ความเชื่อมั่นว่าบ้านได้รับการปกป้องตลอดไปแก่ผู้แสวงบุญที่ย่างเข้าสู่ศตวรรษแห่งการมาเยือนครั้งประวัติศาสตร์ของผู้แสวงบุญชาวตะวันตกกลุ่มแรก กำลังเตรียมแผนบูรณะบ้านศักดิ์สิทธิ์ ตกแต่งพื้นที่และก่อสร้างเพิ่มถ้าสถานการณ์อำนวยและมีกองทุนเพียงพอ ขอกราบขอบพระคุณพระบาศาอูลลาห์ที่ทรงพระราชทานพระพร (สภายติธรรมแห่งสากล)



บ้านของอับดุลลา พากา



ห้องหนึ่งในบ้านของอับดุลลา พากา



## เนินเขาคาร์เมล

"ในปีเดียวกันนั้น กระโจิม (สถานที่ที่ประกอบพิธีถวายเครื่องบูชาผู้ทรงความงามอันรุ่งโรจน์) ของพระบาทษาลูลลาห์ก็ถูกกางไว้บนเขาคาร์เมลที่ได้รับการกล่าวขานว่าเป็น 'เนินเขาและสวนองุ่นของพระเจ้า' 'เป็นนิवासถานของพระเอลียาห์' สถานที่ที่พระอิสยาห์ยกย่องสรรเสริญว่า 'เป็นเนินเขาของพระเจ้าเป็นนาย' 'ที่ซึ่งทุกประชาชาติจะพากันหลั่งไหลมา' พระบาทษาลูลลาห์เสด็จไปเยี่ยมเมืองไฮฟาสี่ครั้ง ครึ่งสุดท้ายทรงพำนักอยู่ไม่น้อยกว่าสามเดือน ในการเยี่ยมครั้งหนึ่งหลังจากที่กระโจิมของพระองค์ถูกกางในบริเวณใกล้เคียงกับพระอารามคาร์เมลแล้ว พระองค์ผู้ทรงเป็น 'นายแห่งสวนองุ่น' ก็ได้เผยพระคัมภีร์แห่งคาร์เมลอันโดดเด่นด้วยน้ำและคำพยากรณ์ ในโอกาสหนึ่ง ในขณะที่พระองค์ทรงเสด็จประทับยืน พระองค์ทรงชี้ด้วยพระองค์เองให้พระอัครทูตบาฮาเห็นจุดที่จะเป็นสถานที่ที่พิภพอันสุด ท้ายของพระบ็อบ เป็นอนุสรณ์สถานพระสถูปอันเหมาะสมที่จะสร้างในเวลาต่อมา" (ท่านไซทิ เอฟเฟนดี)



พระบาทษาลูลลาห์ทรงชี้จุดที่จะเป็นสถานที่สร้างพระสถูปของพระบ็อบ

## ศาสนแห่งคาร์เมล

"ขอความรุ่งโรจน์จงมีแต่ยุคนี้ ยุคซึ่งสุนทรแห่งพระกรุณาได้ขจรไปทั่วทุกสรรพสิ่งที่ถูกสร้างสรรค์ เป็นยุคที่อุดมพรอย่างที่สุดวรรษในอดีตเทียบมิได้ ที่พระพักตร์แห่งความบรมโอรานแห่งยุคต่าง ๆ นั้นมายังปลงถึงอันทรงความศักดิ์สิทธิ์ ณ ที่นี้ ได้ยินเสียงจากสิ่งที่ถูกสร้างสรรค์ทั้งหมด และที่ตีขึ้นมาไกลกว่านั้นคือสุรเสียงของบรรดาเหล่าเทพดาที่อยู่บนสวรรค์ชั้นสูง ร้องขึ้นดังนี้ 'ดูกร คาร์เมล เจ้าจรีบเร่ง เพราะดูซิ แสงแห่งพระพักตร์ของพระเจ้าเป็นเจ้า พระผู้ทรงครองอาณาจักรแห่งนามทั้งหลาย พระผู้ออกแบบแห่งสวรรค์ได้อาบลงบนเจ้าแล้ว' "



พระสถูปของพระบ็อบ

"ด้วยประการฉะนี้ เธอจึงร้องอุทานออกอย่างดังด้วยความปีติหรรษาว่า 'ขอชีวิตของข้าพเจ้าเป็นพลแด่พระองค์ ด้วยเหตุที่พระองค์ทรงเพ่งมองมายังข้าพเจ้า และทรงประทานความเอื้ออารีและทรงดำเนนพระบาทสู่ข้าพเจ้า ข้าแต่พระผู้ทรงเป็นที่มาของชีวิตอันเป็นนิรันดร์ การแยกจากพระองค์ทำให้ข้าพเจ้าสูญสิ้น และการอยู่ห่างไกลจากพระองค์ทำให้วิญญาณของข้าพเจ้าถูกแผดเผา ขอความสรรเสริญทั้งปวงจงมีแด่พระองค์ที่ทรงทำให้ข้าพเจ้าได้ฟังเสียงเรียกของพระองค์ ที่ทรงประทานเกียรติแก่ข้าพเจ้าด้วยรอยพระบาทของพระองค์ ที่ทรงกระดุนให้วิญญาณของข้าพเจ้ากลับมามีชีวิตชีวาด้วยสุนทรแห่งยุคนี้ให้พล้ง ขอความสรรเสริญจงมีแด่พระองค์ที่มีเสียงกรีดร้องปากกานกระดาก เป็นเสียงที่ทรงบันดาลให้เป็นประจักษ์เสียงเปาแตรในท่ามกลางหมู่ประชาชนของพระองค์ และเมื่อชั่วโมงของศาสนาที่ปราศจากการต่อต้านของพระองค์ถูกทำให้ปรากฏมาถึง พระองค์ก็ทรงเป่าลมหายใจแห่งพระวิญญาณของพระองค์เข้าสู่ปากกาของพระองค์ จากนั้นจึงดู ทั่วทุกสรรพสิ่งล้วนคลอนไปถึงฐานราก เปิดเผยให้มนุษย์เห็นความลึกลับดังกล่าวที่ซ่อนเร้นอยู่ในคลังของพระองค์ผู้ทรงครองสรรพสิ่งสร้างสรรค์ทั้งหมด' "

“ยังไม่ทันที่เสียงของเธอจะดังไปถึงสถานที่อันสูงส่ง เราก็ตอบก่อนว่า ‘ดูกร คาร์เมล จงขอบ พระคุณต่อพระผู้เป็นนาย เพลิงแห่งการพลัดพรากจากเราเผาผลาญกลืนกินเจ้าอย่างรวดเร็ว เวลาที่มหาสมุทรแห่งการดำรงอยู่ของเราสดชื่นอยู่ต่อหน้าเจ้า ขอให้เจ้าเจริญตาเจริญใจกับสรรพพลังสร้างสรรค์ทั้งหมด และขอให้ความปิติยินดีจงมีแต่สิ่งทั้งหลายทั้งที่มองเห็นและมองไม่เห็น จงยินดีปรีดาเพราะในยุคนี้ พระผู้เป็นเจ้าทรงก่อตั้งบัลลังก์ของพระองค์บนเจ้า ให้เจ้าเป็นอุทัยสถานแห่งสัญลักษณ์ของพระองค์และเป็นดวงตะวันแห่งหลักฐานของการเผยพระธรรมของพระองค์ ขอความสุखสวัสดิ์จงมีแก่ผู้เดินวนรอบเจ้า ผู้ที่ประกาศการเผยความรู้โรจน์ของเจ้า และผู้ที่คิดถึงพระกรุณาธิคุณที่พระผู้เป็นนาย พระผู้เป็นเจ้าของเจ้าได้ทรงโปรดปรายแก่เจ้า จงรีบเข้าครองถ้วยแห่งความเป็นอมตะในนามของพระผู้เป็นนายของเจ้า พระผู้ทรงความรู้โรจน์เหนือสิ่งอื่นใด และจงขอบคุณพระพระองค์ อันเนื่องมาจากสัญลักษณ์แห่งความเมตตาต่อเจ้า พระองค์ทรงแปรความเศร้าโศกของเจ้าให้เป็นความยินดี และเปลี่ยนความเสียใจให้เป็นความสุखสราญ ที่จริงแล้ว พระองค์ทรงรักสถานที่ที่เป็นที่ตั้งบัลลังก์ของพระองค์ ที่ซึ่งพระบาทของพระองค์ทรงก้าวย่าง ที่ซึ่งได้รับเกียรติด้วยการเสด็จมาของพระองค์ ที่ซึ่งพระองค์ทรงประกาศเรื่องเรียกและที่ซึ่งพระองค์ทรงหลั่งน้ำตาเจ้าให้”

“ ‘ดูกร คาร์เมล จงส่งเสียงไปยังแดนสวรรค์ และป่าวประกาศข่าวอันนำอินดีว่า: พระผู้ซึ่งแผ่เร้นจากตามนุษย์ได้เผยองค์ออกมาแล้ว อำนาจครอบครองสิ่งทั้งหมดของพระองค์ก็เป็นทีประจักษ์แจ้ง ความงามเหนือทุกสรรพสิ่งก็เป็นทีปรากฏให้เห็น จงระวัง มิฉะนั้น เจ้าจะลี้แลหรือหยุดชะงัก จงรีบออกมาและเดินวนไปรอบๆ เมืองของพระผู้เป็นเจ้าของเจ้าซึ่งถูกส่งลงมาจากแดนสวรรค์ เป็นคบา จากพิมานซึ่งล้อมนุษย์ผู้เป็นที่โปรดปรานของพระผู้เป็นเจ้าของเจ้า ผู้ที่บริสุทธิ์ใจและหมัดณะของเหล่าเทพยดาที่ประเสริฐที่สุด ใช้ เจ้าเฝ้าอระประกาศต่อทุกสถานที่บนโลกมาอย่างเนิ่นนานเพื่อจะได้นำชีวิตของธรรมที่เผยนี้ไปยังแต่ละเมือง เป็นชีวิตที่ตราตรึงหัวใจของภูเขาไชนายที่ได้อธิว่าเป็นพุ่มไม้ที่ลุกไหม้ซึ่งกำลังป่าวร้องว่า ‘ข้าแต่พระผู้เป็นนายของนายทั้งหลาย อาณาจักรแห่งโลกและสวรรค์เป็นของพระผู้เป็นเจ้าของเจ้า’ ที่จริงแล้ว นี่คือนยุคที่ทั้งแผ่นดินและมหาสมุทรต่างปลื้มปิติกับการประกาศขานนี้ ด้วยพระกรุณาธิคุณอันล้ำเหลือความเข้าใจหรือหัวใจของมนุษย์ นี่คือนยุคที่ล้ำรองสิ่งเหล่านั้นไว้ซึ่งพระผู้เป็นเจ้าของเจ้าจะทรงกำหนดเพื่อการเผยพระธรรม ในไม่ช้า พระผู้เป็นเจ้าของเจ้าจะทรงล่องเรือเหนือเจ้า และจะแสดงให้เห็นปรากฏต่อประชาชนแห่งบาฮาผู้ได้รับการกล่าวขานในพระคัมภีร์แห่งนาม”

“ความศักดิ์สิทธิ์จึงมีแก่พระผู้เป็นนายของมนุษย์ชาติ ทุกอณูของโลกสั่นไหวด้วยการกล่าวถึงพระนามของพระองค์ และพระชีวหาของพระผู้ทรงส่งงามถูกกระตุ้นให้เปิดเผยสิ่งที่ถูกห่อไว้ในความรู้และที่ถูกล้อมอยู่ในคลังแห่งความยิ่งใหญ่ของพระองค์ ที่จริงแล้ว ด้วยอำนาจแห่งพระนามของพระองค์ พระผู้ทรงความเกรียงไกรเหนือทุกสิ่งทุกอย่าง พระผู้ทรงสูงส่ง พระองค์จึงเป็นผู้ปกครองทั้งหมดที่อยู่บนสวรรค์และทั้งหมดที่อยู่บนโลก” (พระบาฮาอูลลาห์)



1. อาคารศูนย์กลางเผยแผ่ศาสนานานาชาติ, 2. ที่ทำการสภายุติธรรมแห่งสากล, 3. ศูนย์การศึกษาพระธรรม,
4. หอจดหมายเหตุนานาชาติ, 5. อนุสรณ์สถานในอุทยาน

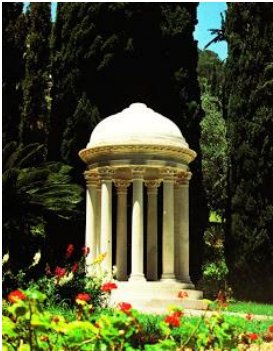


## อนุสรณ์สถานในอุทยาน

“ภายใต้ร่มเงาของพระสถูปของพระบิ๊อบที่ฝังอยู่ในอ้อมอกของเขาคาร์เมลซึ่งอยู่ตรงกันตรงข้ามกับเมืองที่ชาวตั้งหิมะติดอ่าวอัคคาซึ่งถือเป็นแถบเบลท์ของบาไฮแห่งโลก มีการรวมกลุ่มกันของสามอนุสรณ์สถานที่พักผ่อนสุดท้ายในอุทยานที่วิจิตรงดงาม ถ้าประมาณความสำคัญคือ ทั้งสามอนุสรณ์สถานนี้เสริมพลังทางจิตวิญญาณของสถานที่ซึ่งถูกกำหนดโดยพระบาชอาฮุลลาห์ด้วยพระองค์เองให้เป็นพระบัลลังก์ของพระเจ้า เป็นหลักชัยที่บอกช่วงเหตุการณ์สำคัญที่เกิดขึ้นในระยะต่างๆ จนถึงการสถาปนาศูนย์บริหารแห่งโลกอย่างถาวรของสมาพันธ์บาไฮในอนาคตซึ่งถูกกำหนดไว้ล่วงหน้ามิให้แยกตัวออกไป ให้ทำงานร่วมกันอย่างใกล้ชิดกับศูนย์ทางจิตวิญญาณของศาสนาอันทรงไว้ซึ่งความศักดิ์สิทธิ์เป็นที่เคารพบูชาด้วยการยึดถือสามระบบบริหารอันโดดเด่นของศาสนาแห่งโลก” (ท่านไซกิ เอฟเฟนดี)

“ร่างของพระเจ้าผู้เป็นกึ่งก้านที่บริสุทธิ์ที่สุดและร่างของมารดาของท่านนายถูกย้ายอย่างปลอดภัยมายังบรรจุอยู่ที่อาณาบริเวณพระสถูปเขาคาร์เมลอันศักดิ์สิทธิ์.... ตามตั้งใจของพระเจ้าผู้เป็นใบไม้อันศักดิ์สิทธิ์” (ท่านไซกิ เอฟเฟนดี)

“ในอนาคตที่จะมาถึง การมาแสวงบุญ... ของผู้แสวงบุญที่ได้มาเยี่ยมสักการะอนุสรณ์สถานเหล่านั้นซึ่งตระหนักดีในความสูงส่งทางคุณธรรมและวงศักระกูลของท่านเหล่านั้น ซึ่งปรารถนาจะติดต่อกับจิตวิญญาณของท่านเหล่านั้นและเพียรพยายามให้ได้มาซึ่งการหยั่งรู้ในสถานะเพื่อที่จะได้เดินตามวิถีของท่านเหล่านั้น ขอให้พระบัญญัติเหล่านี้ที่ลิขิตโดยพระบาชอาฮุลลาห์และพระอัครบิดรบาฮาจจะเป็นแรงดลบันดาลใจและเป็นคำแนะนำในการค้นหาอันทรงค่าที่สูงส่งของพวกเขา” (ท่านไซกิ เอฟเฟนดี)



อนุสรณ์สถานของ ใบไม้ที่ยิ่งใหญ่ที่สุด (บาฮียี คาร์นัม น้องสาวของพระอัครบิดรบาฮา)



อนุสรณ์สถานของท่าน มุนิเรย์ คาร์นัม (ภรรยาของพระอัครบิดรบาฮา)



อนุสรณ์สถานของผู้เป็นกึ่งก้านที่บริสุทธิ์ที่สุด (มีร์ชา มีร์ดี บุตรชายคนสุดท้ายของพระบาชอาฮุลลาห์) และอนุสรณ์สถานของ ใบไม้ที่สูงส่งที่สุด (ท่านนาร์วับ พระชายาของพระบาชอาฮุลลาห์)



5

## 5. อนุสรณ์สถานในอุทยาน

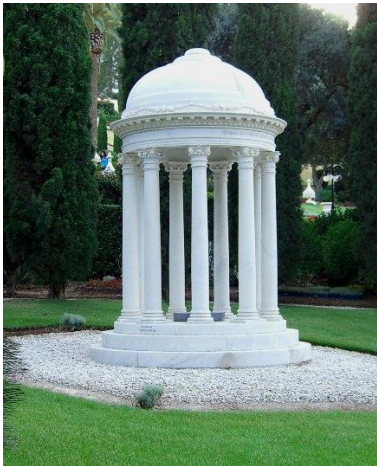
## อนุสรณ์สถานของโบไม้มั้ยิ่งใหญ่ที่สุด (บาฮียีห์ คาค์นุมน น้องสาวของพระอับดุลบาฮา)

“พระองค์คือพระผู้ทรงอมตะ นี่คือพระวจนะที่ให้การยืนยันต่อสิ่งที่ได้ยืนยันพระสุรเสียงของเราและเข้ามาใกล้เรา ที่จริงแล้ว เธอคือโบไม้มั้ยิ่งใหญ่ที่สุดที่แตกออกจากกรากซึ่งมีมาแต่อดีตกาล เธอได้แสดงตนออกมาในนามของเราและได้ลิ้มรสแห่งความศักดิ์สิทธิ์ของเรา คือความปิติยินดีอันน่าอัศจรรย์ของเรา ครั้งหนึ่งเราให้เธอได้ดื่มอานอันเป็นน้ำผึ้งของเรา ในอีกครั้งหนึ่งทำให้เธอได้รับคาร์ซาร์ อันทรงอานภาพและเรื่องรองของเรา ขอความรุ่งโรจน์ของพระนามและสุคนธรสแห่งเสี้ยวคลุมนั้นเป็นประกายสุกใสของเราจะมีแต่เธอ” (พระบาฮาอุลลาฮ์)

“ขอให้ถ้อยคำอันสูงส่งนี้จึงเป็นทำนองดนตรีแห่งความรักบนพสกยาของบาฮาอีย์ เจ้าผู้เป็นโบไม้มอันศักดิ์สิทธิ์และสุกสกาว่า พระผู้เป็นเจ้า นอกเหนือจากพระองค์แล้วไม่มีองค์อื่นใด พระผู้เป็นนายของโลกนี้และโลกหน้า” ที่จริงแล้วเรายกเจ้าให้อยู่ในตำแหน่งที่โดดเด่นกว่าบรรดาเพศเดียวกันกับเจ้า และในราชสำนักของเรา เรามอบสถานะที่ไม่มีหญิงใดเหนือกว่าแก่เจ้า ด้วยประการฉะนี้เราจึงโปรดเจ้าและยกเจ้าให้อยู่เหนือกว่าส่วนที่เหลือ และเพื่อเป็นสัญลักษณ์แห่งพระกรุณาจากพระองค์ผู้ทรงเป็นนายของราชบัลลังก์บนสวรรค์อันสูงส่งและบนโลก เราจึงได้สร้างตาให้เจ้าได้เห็นแสงแห่งพระพักตร์ของเรา สร้างหูเพื่อเจ้าจะได้ยินทำนองเพลงแห่งพระวจนะของเรา สร้างร่างกายเพื่อเจ้าจะได้แสดงความเคารพต่อหน้าบัลลังก์ของเรา จงขอบพระคุณต่อพระผู้เป็นเจ้า พระผู้เป็นนายของเจ้า พระผู้เป็นนายแห่งโลกทั้งปวง”



บาฮียีห์ คาค์นุมน น้องสาวของพระอับดุลบาฮา สมญานามว่า ท่านผู้เป็นโบไม้มั้ยิ่งใหญ่ที่สุด



อนุสรณ์สถานของบาฮียีห์ คาค์นุมน น้องสาวของพระอับดุลบาฮา มีสมญานามว่า “ผู้เป็นโบไม้มั้ยิ่งใหญ่ที่สุด”

“ข้อพิสูจน์ที่ต้นบัวมีต่อโบไม้มันช่างสูงส่งเพียงใด พยานหลักฐานของต้นไม้มั้ยิ่งใหญ่ที่มีต่อผลนั้นมีผลประโยชน์เพียงใด เพียงแค่คิดถึงเธอสุคนธรสแห่งน้ำหอมก็กระจายไปทั่ว ขอความสุขสวัสดิ์จงมีแด่ผู้ที่ยาใจรับเอาคุณธรรมนี้และได้อุทานว่า ‘ขอความสรรเสริญทั้งหมดจงมีแด่พระองค์ ข้าแต่พระผู้เป็นเจ้า พระผู้เป็นนายผู้ทรงความรุ่งโรจน์ของข้าพเจ้า’ การปรากฏตัวของเจ้าต่อหน้าเรานั้นช่างอ่อนหวาน นับเป็นขวัญตาที่ได้พิศโฉมหน้าของเจ้า ที่ได้ประทานความเมตตารักใคร่แก่เจ้า ที่ได้กล่าวถึงเจ้าในศาสน เป็นศาสนซึ่งเราลึซิดเสมือนเป็นเครื่องหมายของพระมหากษัตริย์อันแผ่เงาเข้ามาอบให้แก่เจ้า” (พระบาฮาอุลลาฮ์)

“น้องสาวทางจิตวิญญาณอันเป็นที่รักอย่างยิ่ง เราขออ่อนน้อมแทบพระธรณีประตูแห่งสวรรค์ ขอสดมภ์อธิษฐานทั้งเช้าและเย็นด้วยจิตผ่องใสใจที่อ่อนน้อมต่อมตนดังนี้”

“ข้าแต่พระผู้เป็นเจ้าของข้าพเจ้า ข้าแต่พระผู้ทรงเห็นใจ ขอพระองค์ทรงโปรดให้โบไม้มอันอุดมพรได้รับการปลอบโยนด้วยน้ำพระสุคนธ์แห่งความ

ศักดิ์สิทธิ์และได้รับการคำชูด้วยสายลมอันฟื้นคืนชีพแห่งการดูแลเอาใจใส่และความเมตตาของพระองค์ ขอทรงเสริมเพิ่มพลังของเธอด้วยสัญลักษณ์ของอาณาจักรของพระองค์ และทำให้วิญญาณของเธอเบิกบานด้วยหลักฐานแห่งอำนาจปกครองอันมีวิสัยของพระองค์ ข้าแต่พระผู้เป็นเจ้า โปรดทรงปลอบใจอันโคกเคี้ยวของเธอด้วยการให้เธอระลึกถึงพระพักตร์ของพระองค์ ขอให้เธอได้อยู่ร่วมอยู่ในความลึกลับที่ซ่อนเร้น และคลบับดาลใจเธอด้วยความงดงามแห่งอากาศที่มาจากสรวงสวรรค์ของพระองค์ ความทุกข์โศกของเธอนั้นมากมาย

หลากหลาย และความเจ็บปวดรวดร้าวจากความหม่นหมองของเธอนั้นมีมาอย่างไม่รู้จักจบสิ้น ขอทรงประทานการอุปถัมภ์จากพระกรุณาที่คำขอร้องและขอทรงประทานพรจากพระมหากรุณาแก่เธอทุกลมหายใจ ขอให้เธอได้รับพระพรจากพระมหากรุณาธิคุณของพระองค์ ความหวังและความคาดหวังของเธอนั้นตั้งอยู่ในศูนย์กลางของพระองค์ ขอทรงเปิดเผยพระพักตร์อันเป็นประดุจแห่งความเมตตา อ่อนโยนแก่เธอและขอทรงนำเธอสู่หนทางแห่งความปรานีอันนำอัศจรรย์ของพระองค์ พระองค์คือพระผู้ทรงเอื้อเฟื้อ พระผู้ทรงรักสิ่งทั้งหมด พระผู้ทรงคำจูน พระผู้ทรงความกรุณาต่อทุกสรรพสิ่ง" (พระอัครบาลา)

"ยิ่งกว่านั้น เพื่อเป็นพยานหลักฐานอย่างหนาแน่นยิ่งขึ้นต่อการเผยความสง่างามอันเป็นที่เกรงขามและต่อการรวมพัฒนาการแห่งราชศาสนิกอันโอฬารที่เริ่มโดยพระบาฮาอุลลาห์อย่างประจักษ์ชัดเป็นปฐมฤกษ์บนเขาคัมภีร์ศักดิ์สิทธิ์นั้น อาจจะถูกกล่าวถึงบางส่วนของทรัพย์สินที่ใช้ร่วมกันในอาณาบริเวณพระสถูปของพระบ็อบที่เป็นสถานที่พักผ่อนสุดท้ายของไบไม่อันศักดิ์สิทธิ์ที่สุด เป็นน้องสาว 'อันเป็นที่รัก' ของพระอัครบาลาและเป็น 'ใบที่ผลิออกมาจากรากซึ่งมีมาาก่อนอดีตกาล' เป็น 'สุนทรส' 'แห่งเลือดคลุมอันเป็นประกายสดใส' ของพระบาฮาอุลลาห์ ท่านผู้เป็นไบไม่อันศักดิ์สิทธิ์ที่สุดถูกยกย่องโดยพระบาฮาอุลลาห์ให้อยู่ใน 'สถานะที่ไม่มีหญิงใดเหนือกว่า' มีศักดิ์เทียบเท่ากับวิรสตรีอันเป็นอมตะเช่น แชวรา อลิเยห์ พระนางมารีย์พรหมจารี ฟาติมาและทาเฮเรย์ แต่ละท่านที่กล่าวมานี้มีสถานะโดดเด่นกว่าเพศเดียวกันตลอดยุคที่ผ่านมา" (ท่านไซกี เอฟเฟนดี)

### อนุสรณ์สถานของผู้เป็นกึ่งก้านที่บริสุทธิ์ที่สุด (มีร์ชา มีห์ดี บุตรชายคนสุดท้ายของพระบาฮาอุลลาห์)



มีร์ชา มีห์ดี บุตรชายคนสุดท้ายของพระบาฮาอุลลาห์ สมณนามว่า พระผู้เป็นกึ่งก้านที่บริสุทธิ์ที่สุด

"ในบทอธิษฐานที่มีความสำคัญอย่างยิ่งวดที่เปิดเผยโดยพระบาฮาอุลลาห์เพื่ออุทิศแด่บุตรชาย บทสวดมนต์บทนี้ยกย่องมรดกกรรมของท่านผู้เป็นกึ่งก้านที่บริสุทธิ์ที่สุดซึ่งสูงเทียมเท่าการไถโทษ ณ ขณะที่พระอัครบาลาตั้งพระทัยแน่วแน่ที่จะบุตรของพระองค์ ที่พระเยซูคริสต์ทรงยอมถูกตรึงกางเขน ที่พระอิหม่าม ฮุเซน ทรงยอมสละชีพเป็นพลี บทอธิษฐานดังกล่าวมีเนื้อหาดังนี้ 'ข้าแต่พระผู้เป็นนาย ข้าพเจ้าได้สละแล้วซึ่งสิ่งที่พระองค์ได้ทรงประทานแก่ข้าพเจ้า เพื่อให้คนรับใช้ทั้งหลายของพระองค์ได้รับการกระตุนและผู้ที่อยู่อาศัยในโลกทั้งหมดจะได้สามัคคีกัน' และในทำนองเดียวกัน พระองค์ทรงตรัสแก่บุตรชายที่สละชีพเป็นพลีแก่ศาสนาในลักษณะที่เป็นพระวาทะพยากรณ์ว่า 'เจ้าคือผู้ที่พระผู้เป็นเจ้าทรงไว้เนื้อเชื่อใจและเป็นขุมสมบัติในดินแดนนี้ ในไม่ช้าพระผู้เป็นเจ้าจะทรงเผยสิ่งที่พระองค์ทรงปรารถนาแก่เจ้า'" (ท่านไซกี เอฟเฟนดี)

"ดูกร ผู้ที่เป็นกึ่งก้านของพระผู้เป็นเจ้า ขอให้การระลึกถึงพระผู้เป็นเจ้าและการสรรเสริญของพระองค์ ตลอดจนคำสรรเสริญของผู้อยู่ในอาณาจักรนรันดร์และบรรดาผู้ที่อาศัยอยู่ในอาณาจักรแห่งนามทั้งหลายจะมีแต่เจ้า ความสุขจะมีแต่เจ้าที่เจ้ามีความจงรักภักดีต่อพระปฏิญญาของพระผู้เป็นเจ้าและต่อพระประสงค์ครั้งสุดท้ายของพระองค์จนกระทั่งถึงวาระที่เจ้าพลีชีพต่อหน้าพระพักตร์ของพระผู้เป็นนายซึ่งเป็นพระผู้ทรงความยิ่งใหญ่ พระผู้ที่ไม่มิชื่อจำกัด ที่จริงแล้ว เจ้าได้ถูกปฏิบัติอย่างไม่เป็นธรรมและความงามของพระองค์พระผู้ทรงดำรงอยู่ด้วยพระองค์เองก็เป็นประจักษ์พยาน นับแต่วันแรกของชีวิต เจ้าสู้อทนต่อสิ่งที่เป็นเหตุให้คร่ำครวญ ที่ทำให้สาทุกต้นสิ้นเหือน ความสุขจะมีแต่ผู้ซึ่งระลึกถึงเจ้าและด้วยเจ้า พวกเขาได้ถูกดึงดูดเข้าสู่พระผู้เป็นเจ้า พระผู้ทรงสร้างอรุณรุ่ง" (พระบาฮาอุลลาห์)

"ขอความสรรเสริญจงมีแด่พระองค์ ข้าแต่พระผู้เป็นนาย พระผู้เป็นเจ้าของข้าพเจ้า พระองค์ทรงทอดพระเนตรเห็นข้าพเจ้าตกอยู่ในเงื้อมมือของศัตรูของข้าพเจ้า และบุตรชายที่กำลังนอนจมกองเลือดของข้าพเจ้าต่อหน้าพระพักตร์ของพระองค์ ข้าแต่พระผู้ซึ่งอาณาจักรแห่งนามทั้งหลายอยู่ในพระหัตถ์ของพระองค์ ข้าแต่พระผู้เป็นนาย ข้าพเจ้าได้สละแล้วซึ่งสิ่งที่พระองค์ได้ทรงประทานแก่ข้าพเจ้า เพื่อให้คนรับใช้ทั้งหลายของพระองค์ได้รับการกระตุนและผู้ที่อยู่อาศัยในโลกทั้งหมดจะได้สามัคคีกัน"



“ขอพระพรจมีแต่เจ้า และขอพระพรจมีแต่ผู้ที่ยืนมายังเจ้าและมาเยี่ยมเจ้า ณ สถานที่ของเจ้า และด้วยเจ้า พวกเขาได้ถูกดึงดูดเข้าสู่พระผู้เป็นเจ้าซึ่งเป็นพระเจ้าซึ่งเป็นพระเจ้าเป็นนายของทั้งหมดเท่าที่ผ่านมาและที่กำลังจะเป็นต่อไป .... ข้าพเจ้าขอเป็นประจักษ์พยานว่าเจ้าได้กลับสู่เหย้าอย่างนอนน้อมต่อมตนมพระที่เจ้าและพวกเขายึดชายเสื้อคลุมที่แผ่กว้างออกมาของเจ้าไว้อย่างมั่นคงจะได้ขึ้นข้างยิ่งใหญ่ยิ่งนัก ที่จริงแล้ว เจ้าคือผู้ที่พระเจ้าทรงไว้เหนือเชื้อใจและเป็นขุมสมบัติในดินแดนนี้ ในไม่ช้าพระเจ้าเป็นเจ้าจะทรงเผยสิ่งที่พระองค์ทรงปรารถนาแก่เจ้า ที่จริงแล้ว พระองค์คือพระผู้เป็นความจริง พระผู้ทรงตรัสรู้ทุกสิ่งที่ไม่เห็น ยามที่เจ้าถูกหย่อนลงพักผ่อนในดิน ดินนั้นก็สิ้นสะเทือนด้วยความปรารถนาที่ได้พบเจ้า นี่คือนสิ่งที่ถูกบัญชาไว้ กระนั้นประชาชนก็ยังไม่ล่วงรู้ หากเราบรรยายความลึกลับแห่งการขึ้นสู่อสวรรคตของเจ้า บรรดาผู้ที่กำลังหลับใหลอยู่ก็จะพากันตื่นขึ้น และทุกสิ่งก็จะถูกเป็นเปลวด้วยเพลิงแห่งการระลึกถึงพระนามของเรา พระผู้ทรงยิ่งใหญ่ พระผู้ทรงรัก” (พระบาฮาอุลลาห์)



มีร์ซา มีร์ดี ตกจากช่องรับแสงลงมา ณ จุดนี้



อนุสรณ์สถานของผู้เป็นกึ่งกันที่บริสุทธิ์ที่สุด (มีร์ซา มีร์ดี บุตรชายคนสุดท้องของพระบาฮาอุลลาห์) และอนุสรณ์สถานของ ใบไม้ที่สูงส่งที่สุด (ท่านนาวีว๊าบ ภรรยาของพระบาฮาอุลลาห์)

### อนุสรณ์สถานของใบไม้ที่สูงส่งที่สุด (ท่านนาวีว๊าบ ภรรยาของพระบาฮาอุลลาห์)

“ในสถานที่ที่ฝั่งเดียวกัน และในวันเดียวกันกับที่ร่างของพระผู้เป็นกึ่งกันที่บริสุทธิ์ที่สุดถูกฝัง ได้มีการย้ายร่างของมารดาของท่านคือนาวีว๊าบ ผู้ที่ได้ชื่อว่าประเสริฐดั่งนักบุญ ผู้ซึ่งผจญกับความเจ็บปวดรวดร้าวอย่างแสนสาหัส ดังที่พระอับดุลบาฮาได้ยกพระคัมภีร์แห่งอิสยาห์ บทที่ 54 มายืนยันแสดงเป็นประจักษ์พยานให้เห็น สตรีที่มี ‘สวามี’ ซึ่งเรียกโดยองค์ ซึ่งเป็นองค์ศาสดาเองว่าเป็น ‘พระผู้เป็นนายแห่งเหล่าเทพยดา’ และเป็นผู้ที่เชื้อสายของท่านจะสืบทอดชนชาติทั้งหลายนอกเหนือจากชาวอิว และเป็นสตรีผู้ที่พระบาฮาอุลลาห์ทรงกำหนดไว้ในธรรมสารของพระองค์ว่าเป็น ‘คู่ครองในทุกภพของพระองค์’ ” (ท่านไซริ เอเฟแทนดี)



"ในบรรดาผู้ที่ร่วมอยู่ในการถูกเนรเทศของพระองค์นั้น มีชายาของพระองค์ร่วมอยู่ด้วย คือ นาวิวีบา ผู้ประเสริฐดั่งนักบุญ ท่านได้รับการขนานนามว่าเป็น 'ใบไม้ที่สูงส่งที่สุด' ผู้ซึ่งตลอดเวลาเกือบสี่สิบปีได้แสดงออกซึ่งความอดทน ความกล้าหาญ ความใจบุญ ความอุทิศตน และความประเสริฐแห่งจิตวิญญาณ ซึ่งทำให้ท่านได้รับการยกย่องจากปากกาของพระผู้เป็นนายของท่าน ภายหลังจากที่ท่านถึงแก่กรรมแล้ว ในการกล่าวสดุดีอันหาที่เปรียบมิได้ ว่าท่านได้รับสถานะของการเป็น 'คู่ครองของพระองค์ในทุกภพของพระผู้เป็นเจ้าของเจ้าตราบชั่วกัลปาวสาน'" (ท่านโรกิ เอฟเฟนดี)

"พระบารยาอูลลาห์ทรงลิขิตเกี่ยวกับมารดาของพระอับดุลบาศาผู้เป็นใบไม้ที่สูงส่งที่สุดไว้ว่า 'ขอพระจิตแรกซึ่งเผยแก่จิตวิญญาณทั้งปวง และแสงแรกซึ่งส่องให้แสงทั้งหลายได้ฉายออกมามีแต่เจ้า โอ ผู้เป็นใบไม้ที่สูงส่งที่สุด เจ้าได้รับการกล่าวไว้ในพระคัมภีร์สีแดงเข้ม เจ้าคือคนที่พระผู้เป็นเจ้าทรงสร้างขึ้นเพื่อให้อับดุลบาศาของพระองค์ และเป็นสิ่งแสดงออกซึ่งศาสนาของพระองค์ เป็นดวงตะวันแห่งการเปิดเผยของพระองค์ คืออรุณโพลีสถานแห่งสัญลักษณ์ของพระองค์ เป็นที่มาแห่งพระบัญญัติของพระองค์ และพระผู้ทรงช่วยเหลือเจ้าอย่างมาจนเจ้าหันไปพึ่งร่างไปสู่อับดุลบาศาในขณะที่เหล่าคนรับใช้และหญิงรับใช้ทั้งหลายหนีหน้าไปจากพระองค์ ขอความสุขจะมีแด่เจ้า โอ หญิงรับใช้ของเรา ใบไม้ของเรา และเป็นคนที่ถูกกล่าวถึงในพระคัมภีร์ของเรา ถูกจารึกไว้ในม้วนกระดาษและในสาสน์โดยปากกาของเรา ณ ขณะนี้ ขอเจ้าจงมีความสุขหยดในสถานอันประเสริฐในพิมานสถานอันสูงส่งในขอบฟ้าแห่งอับบา ด้วยเหตุนี้พระองค์ผู้ทรงเป็นนายแห่งพระนามทั้งหลายจึงระลึกถึงเจ้า เราขอเป็นประจักษ์พยานว่าเจ้าได้บรรลุสู่สิ่งอันดีงามแล้วทั้งหมด และตั้งนั้น พระผู้เป็นเจ้าของเจ้าจึงทรงยกย่องเจ้า และให้เกียรติและความรุ่งโรจน์นับอนันตอยู่เหนือเจ้า'" (พระบารยาอูลลาห์)

"ดูกร คนที่มีความซื่อสัตย์ ถ้าเจ้าได้มาเยี่ยมสถานที่พักผ่อนของผู้เป็นใบไม้ที่สูงส่งที่สุดผู้ซึ่งได้ขึ้นสู่สัมพันธไมตรีแห่งความรุ่งโรจน์จงยืนแล้วกล่าวว่ 'ขอความคารวะ พระพรและความรุ่งโรจน์จงมีแด่ท่าน โอ ผู้เป็นใบไม้ที่แตกออกมาจากต้นบัวสวรรค์ ข้าพเจ้าขอเป็นพยานว่าท่านมีความเชื่อในพระผู้เป็นเจ้าของเจ้าและในสัญลักษณ์ของพระองค์และตอบข้อเรียกร้องของพระองค์และหันไปหาพระองค์ ยึดสายใยของพระองค์ไว้มั่น เกาะชายาของพระองค์แห่งพระกรุณาคุณ หลบหนีจากบ้านไปสู่นางของพระองค์ และเลือกที่จะอยู่อย่างคนแปลกหน้า โดยปราศจากความรักจากที่ประทับของพระองค์และฝ่าปารอดนาจะรับใช้พระองค์ ขอพระผู้เป็นเจ้าของเจ้าทรงมีเมตตาต่อผู้ที่ถูกชักนำเข้ามาอยู่ใกล้เจ้า และระลึกถึงเจ้าด้วยเสียงที่เปล่งว่าสถานสูงสุดจากปากกาของเรา เราสดมภ์ต่อพระผู้เป็นเจ้าของเจ้าเพื่อว่าพระองค์จะทรงอภัยแก่เราและขอทรงอภัยแก่เขาเหล่านั้นที่หันมาหาเจ้า ขอทรงประทานสิ่งที่พวกเขาปรารถนาและขอพระมหากรุณาคุณอันนำอัครจรรยของพระองค์ทำให้พวกเขาสมหวังในสิ่งที่พวกเขาต้องการ ที่จริงแล้ว พระองค์ทรงโอบอ้อมอารี พระผู้ทรงเอื้อเฟื้อ ขอความสรรเสริญจงมีแด่พระผู้เป็นเจ้าของเจ้า พระผู้เป็นที่ปรารถนาของทุกภพ พระผู้เป็นที่รักของบรรดาผู้ที่ยอมรับพระองค์'" (พระบารยาอูลลาห์)

**อนุสรณ์สถานของท่านมุณีเรย์ คานูม (ภรรยาของพระอับดุลบาศา)**



"ท่านมุณีเรย์ คานูม มารดาผู้ศักดิ์สิทธิ์ ได้เห็นสวรรค์แล้ว บาไฮทั่วโลกระลึกด้วยความเสียใจถึงชีวิตอันมีคุณค่าที่ได้ผ่านเหตุการณ์หลากหลายซึ่งมีความโดดเด่นเฉพาะตัวด้านการรับใช้ด้วยคุณธรรมในตำแหน่งอันสูงส่งในช่วงชีวิตที่มีมิติของพระอับดุลบาศา" (ท่านโรกิ เอฟเฟนดี)

อนุสรณ์สถานของท่าน มุณีเรย์ คาร์นุม (ภรรยาของพระอับดุลบาศา)

## หอจดหมายเหตุนานาชาติ

“หอจดหมายเหตุนานาชาตินับเป็นอาคารแห่งแรกที่มีโครงสร้างทางสถาปัตยกรรมอันสง่างาม ถูกกำหนดให้นำทางไปสู่การสถาปนา ศูนย์กลางการบริหารแห่งโลกของศาสนานบนเนินเขาครีเมล เป็นเรื่องที่ถูกกล่าวถึงในตอนจบของศาสน์แห่งครีเมล การก่อสร้างอาคาร หลังนี้เสร็จสมบูรณ์แล้ว...” (ท่านโชกิ เอฟเฟนติ)

“ช่วงปี พ.ศ. 2595 (ค.ศ. 1952) ก่อนวันที่จะมีการประกาศเริ่มแผนงานสิบปีแห่งการสอนศาสนาและทำให้ศาสนาเป็นที่เข้าใจอย่างลึกซึ้งซึ่งต่อมาได้ทราบกันว่าเป็น ‘แผนงานบุกเบิกแห่งโลก’ ของท่านศาสนิกบาล ท่านประกาศตอบาโฮ ณ วันที่ 8 ตุลาคม ว่า แผนงานของศูนย์ปาโฮแห่งโลกคือ ‘การก่อสร้างหอจดหมายเหตุนานาชาติในอาณาบริเวณใกล้เคียงกับพระสถูปของพระบ็อบ’ ต่อมา ภายหลังจากท่านศาสนิกบาลได้อธิบายเหตุผลการก่อสร้างหลังนี้ว่า ... ‘สำหรับใช้เป็นคลังอันเหมาะสมเพื่อรวบรวมสิ่งที่มีค่าอย่างประเมินมิได้ของพระศาสดาคูซึ่งถือเป็นคำสอนที่เตือนใจอย่างสมบูรณ์ ตลอดจนใช้เก็บสิ่งของของบรรดาวิรชน นักบุญและผู้พิชิพแก่ศาสนาที่ ตกทอดมาถึงปัจจุบัน’ ”....

“ท่านศาสนิกบาลได้ ‘ประกาศด้วยความยินดี’ ต่อโลกปาโฮ ณ วันนอร์วูช พ.ศ. 2598 (ค.ศ. 1955) ว่า ‘เริ่มขุดเจาะที่ดินฐานก่อสร้างหอจดหมายเหตุนานาชาติ ประกาศเริ่มสร้างอาคารหลังแรกเพื่อนำเข้าสู่การสถาปนาที่ทำการบริหารในระบบใหม่ของโลกปาโฮอย่างเป็นทางการในดินแดนศักดิ์สิทธิ์’ ”....



หอจดหมายเหตุนานาชาติ

“... พาร์ทีนอน ... คือรูปทรงแบบที่ใช้ในการก่อสร้างอาคารหลังนี้ของท่าน (อย่างไรก็ตาม) ... หัวเสาจะใช้รูปแบบไอโอนิกและดอริก หรือนำบันไดทางเข้าหลักจะมีประกายแสงอาทิตย์และพระนามอันศักดิ์สิทธิ์ที่สุด....

“ท่านโชกิ เอฟเฟนติ ประสงค์จะให้หลังคามีสีลนึมเขียวปนสีทองเหลืองอันสวยงาม .... บริษัท Utrecht จากฮอลแลนด์ซึ่งเป็นบริษัทเดียวกับที่สร้างโครงหลังคากระเบื้องครึ่งวงกลมสีทองครอบพระสถูปของพระบ็อบ ได้ทำการผลิตกระเบื้อง 7,000 แผ่นเพื่อมุงหลังคาอาคารหอจดหมายเหตุหลังนี้....”

“อาคารหอจดหมายเหตุมีความสูง 12 เมตร กว้าง 14 เมตรและยาว 32 เมตร มีเสา 50 ต้น เสาผนังด้านหน้า 2 ต้นสูงกว่า 7 เมตร เสาทั้งหมดมีชื่อทางธรณีวิทยาว่า Chiampo Paglierino มีสีน้ำตาลอ่อน เป็นหินชนิดเดียวกับที่สร้างพระสถูปของพระบ็อบที่มาจากเหมืองหิน Chiampo ซึ่งตั้งอยู่ระหว่างเมืองวิชเชนซา และเวโลนา....”

“ในเดือนเมษายน พ.ศ. 2500 (ค.ศ. 1957) (ท่านศาสนิกบาล) แจ้งว่าการก่อสร้างด้านหน้าของอาคารหอจดหมายเหตุเสร็จสิ้นลงแล้วและการมุงหลังคา ก็เสร็จเรียบร้อยแล้ว ‘อาคารทั้งหมดทำให้การเผยสถาบันกลางของศาสนาแห่งโลกที่อยู่ในอ้อมอกของเนินเขาอันศักดิ์สิทธิ์ของพระผู้เป็นเจ้าชั้นสุระดับที่ไม่เคยมีมาก่อนทางด้านสีสัน แบบก่อสร้างที่มีคุณภาพสูง ตลอดจนสัดส่วนอันงดงามร่วมกับพระสถูปสีทองอันงามสง่าที่อยู่เบื้องหลัง’ ” (อมาตุลบายา รูบิเยร์ คานุม)

## ที่ทำการสภายุติธรรมแห่งสากล



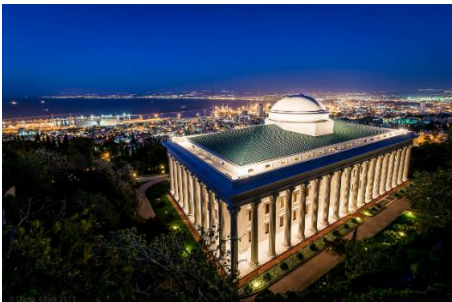
ที่ทำการสภายุติธรรมแห่งสากล

สง่างาม ฉาบด้วยหินซึ่งคงทนกับสภาพดินฟ้าอากาศนานนับศตวรรษ การตกแต่งภายในเรียบง่ายและสามารถปรับใช้ได้อย่างเหมาะสมในแต่ละยุคสมัยภายนอก ตามความก้าวหน้าของเทคโนโลยีที่แปรไปอย่างรวดเร็วตามความริ้วของมนุษย์”

“อาคารนี้มีห้าชั้นครึ่ง มีขนาดและความซับซ้อนมากกว่าบรรดาสถาปัตยกรรมที่อยู่ที่ศูนย์แห่งโลกในปัจจุบัน นับเป็นความท้าทายของชุมชนบราซิลที่ยังมีทรัพยากรน้อยมากเมื่อเทียบกับงานอันยิ่งใหญ่ที่อยู่ตรงหน้า แต่น้ำใจเสียสละกลายเป็นลักษณะเด่นของศาสนิกชนของพระบาทสมเด็จพระเจ้าอยู่หัวซึ่งประกอบด้วยทุกเชื้อชาติจากทุกสภาพอากาศ ในขณะที่พวกเขาช่วยกันร่วมแรงร่วมใจระดมทุนสร้างอาคารศูนย์บริหารอันใหญ่โตของศาสนาหลังที่สอง พวกเขาที่มีความปิติยินดีที่ได้รับโอกาสอันประมาดค่ามิได้ในการมีส่วนร่วมกระบวนการ ‘อันกว้างใหญ่ไพศาลและสุดจะด้านทาน’ ซึ่งท่านโชกิ เอฟเฟนดีได้กล่าวไว้ว่า ‘เป็นประวัติศาสตร์ทางจิตวิญญาณของมนุษยชาติที่ไม่เคยมีตัวอย่างมาก่อน’ ” (สภายุติธรรมแห่งสากล)



ห้องประชุมของสภายุติธรรมแห่งสากล (ห้องที่มีไฟเปิด)



ที่ทำการสภายุติธรรมแห่งสากล (เห็นทิวทัศน์อ่าวไฮฟายามพลบค่ำ)

“ใช้พื้นผิวหินด้านหน้าเหมือนกับอาคารหอจดหมายเหตุ สร้างประกอบกับหินที่มาจากประเทศอิตาลี ล้อมรอบตัวอาคารด้วยแนวเสากระเบื้องหินทาสีดินอันสง่างามในแบบสถาปัตยกรรมโครีเนียน นอกเหนือจากเป็นห้องโถงที่ประชุมเพื่อปรึกษาหารือของสภายุติธรรมแห่งสากลแล้ว ที่ทำการสภายุติธรรมแห่งสากลยังมีห้องสมุด ห้องต้อนรับผู้แสวงบุญและบุคคลสำคัญ มีห้องปรับอากาศซึ่งใช้เก็บต้นฉบับพระธรรมและเอกสารต่างๆ ที่มีค่า ใช้เป็นสถานที่พักของเลขาธิการและงานบริการช่วยเหลือตามความจำเป็น สถานที่แห่งนี้ถูกออกแบบที่มีทั้งความสวยงามและความ

“เราน้อมศีรษะด้วยสำนึกในพระมหากรุณาธิคุณอันไม่สิ้นสุดที่พระเจ้าผู้ทรงความงามอันอุดมพรที่ทรงรับรองให้สภายุติธรรมได้มีที่ทำการแห่งใหม่อย่างถาวร โอกาสอันเป็นมงคลนี้ส่งผลให้สภายุติธรรมได้เห็นอีกกระแหนึ่งของการบริหารผลตามคำพยากรณ์แห่งการล่องเรือเหนือเนินเขาของพระเจ้าผู้เป็นนายดังที่กล่าวไว้ล่วงหน้าในสาสน์แห่งคาร์เมล เป็นที่ตั้งอันเลิศล้ำของศูนย์ทางด้านจิตวิญญาณและการบริหารของพระบาทสมเด็จพระเจ้าอยู่หัว” (สภายุติธรรมแห่งสากล)



ห้องรับรองภายในอาคารที่ทำการสภายุติธรรมแห่งสากล

## ศูนย์การศึกษาพระธรรม



ทางเข้าอาคารศูนย์การศึกษาพระธรรม

"ศูนย์การศึกษาพระธรรมเป็นที่ทำการของสถาบันค้นคว้าทางวิชาการ ถูกออกแบบโดยสถาปัตยกรรมแห่งสากลเพื่อใช้เป็นที่ศึกษาค้นคว้าพระธรรมอันศักดิ์สิทธิ์ และเพื่อเตรียมการแปล ให้ข้อสังเกตุและหมายเหตุเกี่ยวกับพระธรรมที่ผ่านการรับรองของศาสนา" (สถาปัตยกรรมแห่งสากล)

อาคารนี้สร้างเสร็จและใช้ทำการในปี พ.ศ. 2542 (ค.ศ. 1999) รู้จักกันดีในนามแผนกค้นคว้า เป็นที่ทำการชั่วคราวของหอสมุดนานาชาติและสำนักงานย่อยๆ

## อาคารศูนย์กลางเผยแพร่ศาสนานานาชาติ

อาคารศูนย์กลางเผยแพร่ศาสนานานาชาติเป็นที่ทำการของสถาบันซึ่งถูกใช้งานสองลักษณะคู่กันคือเพื่อป้องกันและเผยแพร่ศาสนา ท่านศาสนนิบาลอันเป็นที่รักได้เคยเขียนเกี่ยวกับสถาบันแห่งนี้ซึ่งต่อมาถูกสถาปนาขึ้นในปี พ.ศ. 2516 (ค.ศ. 1973) โดยกลุ่มท่านพระหัตถ์ศาสนาซึ่งขณะนั้นอยู่ในดินแดนศักดิ์สิทธิ์ มีการจัดและขยายเพื่อสามารถทำงานตามที่ได้รับมอบหมายในอนาคต" (สถาปัตยกรรมแห่งสากล)



อาคารศูนย์กลางเผยแพร่ศาสนานานาชาติ

เมื่อเดือนมกราคม พ.ศ. 2544 (ค.ศ. 2001) มีการจัดงานพิเศษในวาระที่คณะที่ปรึกษาศาสนาภาคพื้นทวีปและอนุกรได้รับเชิญให้มาร่วมประชุมกันที่นี่เป็นครั้งแรก นับเป็นศุภฤกษ์แห่งการเปิดใช้ที่ทำการอาคารศูนย์กลางเผยแพร่ศาสนานานาชาติถาวรบนเขาคาร์เมล เหตุการณ์นี้เกิดขึ้นพร้อมกับการประกาศเริ่มแผนการก่อสร้างศาสนาระยะที่ห้าโดยสถาปัตยกรรมแห่งสากล

## บ้านรับรองผู้แสวงบุญไฮฟา

หลังจากที่ได้บรรลุพระธาตุของพระบ็อบแล้ว ศาสนิกชนท่านหนึ่งจากอิสราเอล คือ มีร์ชา จัฟฟา รามานี ขออนุญาตพระอัครบิดรฮาให้เขาก่อสร้างบ้านรับรองผู้แสวงบุญในอาณาบริเวณพระสถูปเพื่ออำนวยความสะดวกแก่ผู้แสวงบุญที่มาไฮฟา พระอัครบิดรฮาได้ให้อนุญาต ท่านผู้นี้จึงจัดการสร้างและเป็นผู้จ่ายเงินทั้งหมด

ในสมัยพระอัครบิดรฮา บ้านหลังนี้เป็นสถานที่จัดงานที่พระอัครบิดรฮาได้พบกับผู้แสวงบุญและสมาชิกในท้องถิ่น ต่อมาในสมัยท่านไซกิ เอฟเฟนติเป็นศาสนนิบาล ท่านก็ได้พบปะกับเพื่อนและพูดคุยกับพวกเขาในบ้านหลังนี้ก่อนที่จะนำพวกเขาไปสวนดมน์ที่พระสถูปของพระบ็อบและของพระอัครบิดรฮา





บ้านรับรองผู้แสวงบุญไฮฟา

สวยงามราวกับพระราชวัง จะมีการก่อสร้างสุดสาทรกรรมและสถาปัตยกรรมที่สวยงามมากมาย กลิ่นอาหารยารธรรมและวัฒนธรรมจากประเทศทั้งหมดจะถูกผสมผสานอย่างกลมกลืนกันและส่องแสงจ้าแก่ทางสู่ความเป็นภราดรภาพของมนุษย์ จะมีอุทยานอันงดงาม สวนผลไม้ ป่าละมေး สวนสาธารณะอยู่ทั่วไปทุกด้าน เมืองใหญ่นี้จะสว่างไสวด้วยแสงไฟยามค่ำคืน แนวอ่าวจากไฮฟาถึงอัครคาจะเรียงด้วยแถบแสงอันระยิบระยับตา แสงไฟแรงสูงจะฉายไปทั่วสองด้านของเนินเขาเพื่อนำทางเรือ เนินเขาคาร์เมลตั้งแต่ยอดจนถึงเขาจะจมอยู่ในทะเลแสง ผู้ที่ยืนอยู่บนยอดเขาคาร์เมลและผู้โดยสารเรือจะพากันมาที่นี่ เพื่อจะดูภาพที่งามเลิศและสว่างงามที่สุดในโลกแห่งนี้"

"เสียงประสานดนตรี ยาบาชาลอฮับบา จะดังก้องจากทุกส่วนของเนินเขา และก่อนที่อรุณจะรุ่งครีดยางค์ที่จับจิตวิญญาณประกอบกับเสียงขับขานอันไพเราะก็จะดังไปถึงบัลลังก์แห่งอาณาจักร" (บทพระธรรมที่เข้าใจว่าน่าจะเป็นธรรมลิขิตของพระอับดุลบาศา)

### บ้านของท่านนาย (บ้านของพระอับดุลบาศา)

พระอับดุลบาศามีความกระตือรือร้นที่จะสร้างพระสถูปของพระบิอบให้แล้วเสร็จ พระองค์จึงรู้สึกว่าจะกำกับดูแลการก่อสร้างด้วยตัวพระองค์เองเพื่อเร่งให้การก่อสร้างเสร็จโดยไว ดังนั้นพระองค์จึงกำหนดทางสร้างบ้านในไฮฟาเพื่อที่จะได้อยู่ใกล้กับสถานที่ก่อสร้าง



บ้านของท่านนาย (บ้านของพระอับดุลบาศา)

ทันทีที่บ้านหลังนี้สร้างเสร็จ พระองค์ย้ายคนในครอบครัวส่วนหนึ่งซึ่งรวมทั้งผู้เป็นโบบิไม้ที่ศักดิ์สิทธิ์ที่สุดและท่านไซกิ เอฟเฟนดิ ซึ่งขณะนั้นยังเป็นเด็กจากอัครคาสู่บ้านใหม่ในไฮฟา ส่วนท่านนายตามมาอยู่ที่บ้านหลังนี้ด้วยในภายหลัง

บ้านนี้กลายเป็นบ้านอย่างเป็นทางการเมื่อปี พ.ศ. 2456 (ค.ศ. 1913) ของพระอัครคุณาษาหลังจากที่กลับจากการไปเยี่ยมประเทศต่างๆ ในตะวันตก ที่นี่เองที่พระองค์ต้อนรับผู้แสวงบุญ และที่นี่เช่นกันที่ท่านโชกี เอฟเฟนดิทำหน้าที่เลขาธิการแก่ท่านตาหลังจากที่สงครามสงบ

เมื่อเข้าไปในบ้านของพระอัครคุณาษา ห้องทางขวามือคือห้องที่พระอัครคุณาษาถึงแก่กรรมภาพสุ่อานาจักรอับภา หลังจากที่ท่านพระหัตถ์ศาสนาได้รับแต่งตั้งให้เป็นศาสนิกบาล ท่านยังคงสืบจริยวัตรของท่านนายด้วยการรับแขกในห้องที่อยู่ทางซ้ายมือ

ห้องโถงกลางของบ้านมีความสำคัญเป็นพิเศษ เพราะเป็นสถานที่รวมตัวกันเพื่อฟังพินัยกรรมของพระอัครคุณาษาซึ่งประกาศให้ท่านโชกี เอฟเฟนดิ รับตำแหน่งอันสูงส่งในฐานะท่านศาสนิกบาลของศาสนา และที่นี่อีกเช่นกัน เป็นสถานที่ประชุมบาไฮนานาชาติครั้งแรกเพื่อเลือกตั้งสภาผู้ธรรมแห่งสากลในปี พ.ศ. 2506 (ค.ศ. 1963)

ทิศตะวันตกเฉียงใต้สุดเป็นส่วนซึ่งอยู่ติดกับบ้าน พระอัครคุณาษาสร้างสิ่งปลูกสร้างเล็กๆ พระองค์สร้างกำแพงชั้นใน เพดานและพื้นของชั้นบนเป็นไม้เพื่อป้องกันความชื้น พระองค์นอนที่นั่นในตอนกลางคืนช่วงก่อนที่เกือบจะมรณภาพ

### สถานที่พักผ่อนชั่ววันจันทร์ของท่านอมาตูลบาฮา รูฮียะห์ คานูม (ภรรยาของท่านโชกี เอฟเฟนดิ)



หลุมฝังศพของท่านอมาตูลบาฮา รูฮียะห์ คานูม (ภรรยาของท่านโชกี เอฟเฟนดิ)

สิ่งปลูกสร้างหลังนี้ตั้งอยู่บนจุดที่พระบาฮาอุลลาห์ทรงเคยมักกระโจม แบบสร้างบ้านถูกร่างตามคำขอของพระอัครคุณาษา และพระองค์ก็ได้ปรับจนถูกใจ การก่อสร้างเกิดขึ้นในช่วงที่ท่านยังมีชีวิต แต่เสร็จสมบูรณ์ในยุคของท่านศาสนิกบาล เดิมถูกใช้เป็นที่รับรองผู้มาแสวงบุญชาวตะวันตก และจากปี พ.ศ. 2494 (ค.ศ. 1951) ถูกใช้เป็นที่ทำการสภาบาไฮนานาชาติด้วย ระหว่างปี พ.ศ. 2506-2526 (ค.ศ. 1963-1983) เป็นที่ทำการของสภาผู้ธรรมแห่งสากล และจาก พ.ศ. 2526-2543 (ค.ศ. 1983-2000) เป็นที่ทำการของศูนย์กลางเผยแพร่ศาสนานานาชาติ ปัจจุบันเป็นที่ทำการของเลขาธิการชุมชนบาไฮนานาชาติและมีสำนักงานที่เกี่ยวข้องมาร่วมใช้สถานที่ด้วย

"สำหรับบรรดาผู้ที่ประทับใจในท่านอย่างลึกซึ้ง ความเสียใจจากความสูญเสียที่ท่านมาทดแทน ท่านมิได้จะผ่อนคลายลงถ้าตระหนักในความปีติยินดีที่ว่า ถึงเวลาอันเหมาะที่กำหนดแล้วโดยพระผู้เป็นเจ้าของเจ้า ที่ทรงให้ท่านกลับไปพบกับท่านศาสนิกบาลและท่านนาย พระผู้ซึ่งสวดมนต์ในพระสถูปที่ศักดิ์สิทธิ์ที่สุดขอให้บุพการีของเธอได้รับพรด้วยการให้กำเนิดบุตร หลายศตวรรษที่จะมาถึง ศาสนิกชน ของพระบาฮาอุลลาห์จะได้ต้อนรับด้วยความอัศจรรย์ใจและด้วยสำนึกในคุณภาพอันเลิศล้ำของการรับใช้ ความสนใจกระตือรือร้น ความทรหดอดทน ความมีไหวพริบสติปัญญา ที่ท่านใช้ทั้งหมดในการป้องกันและส่งเสริมศาสนา" (สภาผู้ธรรมแห่งสากล)

### บ้านเลขที่ 10 ถนนฮัฟฟาซิม



บ้านเลขที่ 10 ถนนฮัฟฟาซิม

## บ้านเลขที่ 4 ถนนฮัฟฟาซิม

อาคารหลังนี้ถูกใช้ในบ้านผู้แสวงบุญสำหรับศาสนิกชนชาวตะวันตกในช่วงหลังจากที่พระอับดุลบาศักกลับจากการเดินทางไปยังยุโรปและอเมริกา พระอับดุลบาศักต้อนรับเพื่อนชาวตะวันตกที่บ้านหลังนี้ ท่านอมาตูลบาศา รูฮียะห์คานุมเลาะห์ให้ผู้แสวงบุญฟังว่า ในช่วงที่มาแสวงบุญหลังจากที่พระอับดุลบาศาถึงแก่กรรมภาพไม่นาน ท่านและมารดาของท่านพักอยู่ที่นี้ นับเป็นครั้งแรกที่ได้พบกับท่านศาสนิกบิดาอันเป็นที่รักที่บ้านหลังนี้



บ้านเลขที่ 4 ถนนฮัฟฟาซิม

## ระเบียบพระస్తుปของพระบ็อบ

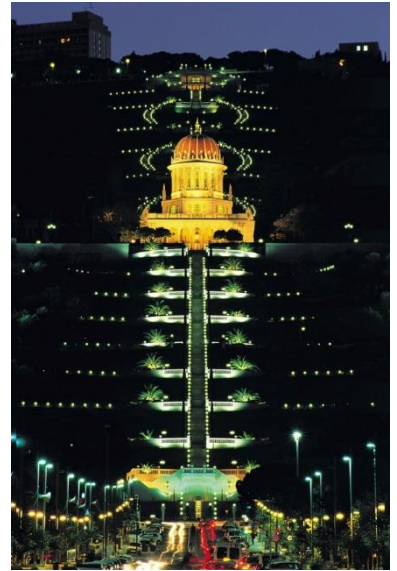


ระเบียบพระస్తుปของพระบ็อบ

ความภาคภูมิใจแก่ทางราชการในประเทศนั้น จากนั้นต่อไปหนทางนั้นจะถูกเปลี่ยนเป็นทางหลวงของบรรดากษัตริย์และผู้นำประเทศต่างๆ เป็นไปตามคำพยากรณ์ของพระผู้เป็นศูนย์กลางแห่งพระปฏิญาณ" (ท่านโฆกี เอฟเฟนดิ)

"ในพระคัมภีร์ของพระผู้เป็นเจ้า คาร์เมลได้ชื่อว่าเป็นเนินเขาของพระผู้เป็นเจ้า เป็นสวนองุ่นของพระองค์ ด้วยพระกรุณาธิคุณของพระผู้เป็นนายแห่งการเปิดเผยพระธรรม ณ เนินเขานี้เองที่เสาะระจิมถูกตั้งขึ้น ความสุขจึงมีแก่ผู้ไปถึง ณ ที่นั้น ความสวัสดิ์จึงมีแก่ผู้หันหน้าไปสู่นเนินเขาสูงนั้น" (พระบาศาอูลลาร์)

"หนทางอันสวยสดและสง่างามซึ่งลาดลงมาจากพระస్తుปของพระบ็อบไปตามถนนหลักอันอุดมพรจนถึงเมืองไฮฟานั้นประดับด้วยต้นไม้และทางเดินอันเขียวชอุ่มทอดแสงเป็นประกายระยิบระยับ เป็นที่ยกย่องชมเชยของคนในภูมิภาค เป็นที่มาของความปิติยินดีและ



ระเบียบพระస్తుปของพระบ็อบ

"ความงามและความสง่าของอุทยานบนระเบียบ คือสัญลักษณ์แห่งการปฏิรูปที่ถูกกำหนดให้เกิดขึ้นทั้งภายในหัวใจของมนุษย์บนโลกและกับสิ่งแวดล้อมภายนอกของโลก" (สภายติธรรมแห่งสากล)

"อุทยานที่ล้อมรอบสิ่งปลูกสร้างด้วยไม้หลายหลากสีและพันธุ์เป็นเครื่องเตือนใจว่ามนุษย์ชาติสามารถอยู่ร่วมกันได้อย่างสามัคคีในท่ามกลางความแตกต่าง แสงที่ฉายมาจากอาคารพระస్తుปเป็นเสมือนกระโจนไฟแห่งความหวังสำหรับมหาชนจำนวนนับไม่ถ้วนที่โยนหาชีวิตที่ตอบสนองทั้งทางวิญญาณและทางร่างกาย" (สภายติธรรมแห่งสากล)

มีงานเปิดระเบียบอุทยานอย่างเป็นทางการบนเนินเขาคาร์เมลเมื่อเดือนพฤษภาคม พ.ศ. 2544 (ค.ศ. 2001)

## ที่ดินสำหรับสร้าง มัช-เร-กล-อัล-คาร์ ในอนาคต (โบสถ์ของศาสนาบาไฮ)



สถานที่สร้างโบสถ์ของศาสนาบาไฮแห่งแรก  
ในดินแดนศักดิ์สิทธิ์ (อิสราเอล)

“ได้เลือกสถานที่สร้างมัช-เร-กล อัล-คาร์ แห่งแรกในดินแดนศักดิ์สิทธิ์.... ตั้งอยู่ที่เนินเขาของพระเจ้า ในอาณาบริเวณใกล้ชิดกับจุดอันศักดิ์สิทธิ์ด้วยรอยพระบาทของพระบาฮาอุลลาห์ในระยะเวลาเกือบถึงห้าเอเลี่ยนอันเก่าแก่ซึ่งมีความเกี่ยวพันเชื่อมโยงกับการเผยแพร่ธรรมศาสนแห่งคาร์เมลอันเป็นกฎบัตรแห่งโลกทางจิตวิญญาณและเป็นศูนย์กลางการบริหารของศาสนานบนเนินเขานั้น” (ท่านอิกี เอฟเฟนดี)

“ประกาศพัฒนาการเพิ่มเติมด้วยความปีติยินดีว่า หลังจากการเจรจาต่อรองอย่างยุ่งยากยาวนานหลายปี ได้มีการวางเสาศิลาฤกษ์รูปเหลี่ยมบนที่ดินเพื่อสร้างมัช-เร-กล อัล-คาร์ บนเนินเขาคาร์เมลในอนาคตเป็นที่เรียบร้อยแล้ว จึงทำให้โครงการที่เริ่มโดยท่านศาสนิกบาลอันเป็นที่รักในช่วงต้นของแผนงานบุกเบิกห้าปีประสบความสำเร็จ” (สภาพัฒนาแห่งสากล)

## แผนที่บริเวณเมืองอัคคา-ไฮฟา

